

MĀZ PĪLSĒTA

Līvānu pilsētas domes laikraksts

Nr.7

Otrdiena, 1997. gada 3. jūnijs

BEZMAKSAS

PĪLSĒTAS DOMES LĒMUMI

Līvānu pilsētas dome 1997. gada 29. maijā nolēma:

- apstiprināt 1997. gada 11. februārī noslēgto vienošanos starp Līvānu pilsētas municipālo uzņēmumu „Siltumtīkli” un privatizējamo valsts a/s „Latvijas gāze” par parādu atmaksu Ls 188 466,00 apmērā par iepriekšējā periodā piegādāto un patērēto gāzi, parādu nomaksājot līdz 2004. gada beigām;

- nodot privatizācijai domei piederošo objektu „cūku kūts”, nosakot privatizācijas metodi - pārdošanu un privatizācijas parādienu - pārdošanu izsolē ar sākumcenu Ls 279,00, t.sk. latos - 95% (Ls 265,05) no summas un privatizācijas sertifikātos 5% (Ls 13,95) no summas;

- piešķirt Ls 116,00 no domei sponsorētajiem līdzekļiem sporta un kultūras pasākumiem folkloras kopu transporta izdevumu segšanai braucienam uz Starptautisko bērnu un jauniešu folkloras festivālu „Pulkā eimu, pulkā teku”, kurš notiks š.g. 5. - 7. jūnijā Rīgā un Jūrmalā;

- piešķirt Ls 20,00 no domes budžeta līdzekļiem politiski represēto pilsoņu klubam piemiņas pasākuma rīkošanai š.g. 14. jūnijā;

- piešķirt stipendijas pabalstu Ls 10,00 apmērā 1997. gada jūnija mēnesī Lienel Bernānei „Saules skolas” audzēknei, sakarā ar to, ka ģimene atzīta par trūcīgu;

- slēgt līgumu ar SIA „Scintilla” par TV kabeļsistēmu iznomāšanu, iekļaujot līgumā sekojošus nosacījumus:

1) SIA „Scintilla” jāveic oficiāla kabeļsistēmu reģistrācija;

2) jāveic TV kabeļsistēmu ieviešana Līvānu pilsētas daudzdzīvokļu mājās, atbilstoši grafikam:

1997. gada 1. augusts - Rīgas ielā 158 un 160, Krustpils ielā 14,

1997. gada 1. septembris - Rīgas ielā 128, 130 un 134,

1997. gada 1. oktobris - Rīgas ielā 232a, 232b, 230 un 193.

3) jānodrošina iznomātajās TV kabeļsistēmās sekojošu TV programmu retranslāciju - LTV 1, LTV 2, LNT, Līvānu TV un vienu programmu pēc nomnieka izvēles par 5 programmu kopējo abonementu maksas summu Ls 0,60 mēnesī;

4) SIA „Scintilla” iznomātajos kabeļtīklos atļauts veikt papildus 3 komercprogrammu translāciju, nosakot abonementu maksu, kas nepārsniedz Ls 1,00 mēnesī.

- pilsētvides uzlabošanas nolūkos pārtraukt sekojošu pārtikas preču tirdzniecības kiosku ekspluatāciju, izbeidzot agrāk piešķirtās zemes lietojuma tiesības:

kiosks Raiņa ielā 6 (pie bērnu mūzikas skolas), kiosks Dzelzceļa ielā 2 (pie Preiļu KSS veikala), kiosks Zemgales ielā 2, kiosks „Linga” Rīgas ielā 96, kiosks Rīgas ielā 37a.

Lietotājiem un īpašniekiem novākt kioskus, sakārtot un rekvitīvēt atbrīvoto teritoriju līdz 1997. gada 30. jūnijam. Uzdot Līvānu DzKSU pēc 1997. gada 30. jūnija nenovāktos kioskus pārvietot uz sava uzņēmuma teritoriju.

- mainīt Līvānu pilsētas padomes municipālā uzņēmuma nosaukumu „Siltumtīkli” un nosaukt to Līvānu pilsētas pašvaldības uzņēmums „Siltumtīkli”.

Optiskie sakari - arī Līvānos

Līvānu pilsētas dome ir saņēmusi vēstuli no SIA „Lattelekom”. Tajā minēts, ka Latvijas telekomunikāciju modernizācijas projekta ietvaros ir paredzēti nodot ekspluatācijā optiskās šķiedras kabeļu līniju Rīga - Daugavpils - Krāslava šā gada oktobra mēnesī. Šī optiskās šķiedras kabeļu līnija dos iespēju jau šogad pieslēgt ciparu tīklam vairākas Latvijas pilsētas, tai skaitā arī Līvānus.

Fricis Bārda

PIRMĀ ZĀLE

*Kad pirmā zāle dīgst,
tad zeme lūgšanas skaita
un zvaigznes debesis
apstājas savā gaitā.*

*Aiz zvaigžņu dūmakām
debesis veras vaļm,
un dievs pats pa zemi iet
pastalām zaļām.*

„Zaļais mēnesis” Līvānos ir noslēdzies un Līvānu pilsētas dome izsaka pateicību par atsaucību un aktīvu piedalīšanos „zaļā mēneša” pasākumos Ligai Kaplerei, dzīvokļu un komunālās saimniecības uzņēmuma darbiniekiem Leonidam Seferam, Rasmai Vasiljevai, Ārijai Zalānei, Afonijam Piskunovam, Boļeslavam Deiko; vidusskolu direktoriem Maijai Kručininai un Ivanam Grigorjevam, šo skolu skolniekiem un skolotājiem, Liču, Dubnas, Upes un Preiļu ielu iedzīvotājiem, kuri piedalījās Dubnas krastu sakopšanā; daudzstāvu dzīvojamā ēko iedzīvotājiem, kuri kopa ēku pagrabus, bēniņus un apkārtni. Ceram, ka tie, kuri apkārtni vēl sakopt navaspējuši, to izdarīs tuvākajā laikā, jo 20. jūnijā Līvānu pilsētas sakoptību vērtēs konkursa „Sakoptākā pilsēta Preiļu rajonā” komisija. Jūnija sākumā notiks arī konkursa „Topi skaistāka mana pilsēta” pirmā kārtā. Vērtētas tiks konkursam pieteiktās individuālās mājas, bet iestāžu un uzņēmumu teritorijas tiks vērtētas bez pieteikuma. Tādēļ sakopsim vēl nesakopto un izdarīsim vēl neizdarīto, lai varētu patīkami pavadīt vasaru tirā pilsētā.

SPECIĀLISTA PADOMS

DAIĻDĀRZA
VEIDOŠANA

Daļa iedzīvotāju kā laukos, tā arī pilsētā dzīvo viengimenes mājās un tiem piederošā zemes gabala iekopšana ir atkarīga no pašu iedzīvotāju zināšanām un iespējām. Pedēja laikā ir pieejama dažāda literatūra, kas var palīdzēt ar padomu, kā ierīkot un iekopt mazdārziņu, tādēļ šajā rakstā gribu vērst uzmanību uz galvenajiem noteikumiem daiļdārza un dārza veidošanā kā arī norādīt uz biežāk sastopamajām kļūdām.

Visu mazdārziņa teritoriju var iedalīt trīs zonās: dekoratīvajā, dzīvojamajā un saimniecības zonā. Šo atsevišķo zonu lielums, iekārtojums un kopšanas līmenis ir atkarīgs no ģimenes vajadzībām, interesēm, iespējām, kā arī no vēlēšanās ieguldit līdzekļus un darbu savas dzīvojamās mājas apkārtnes kopšanā.

Dekoratīvā zona. To veido mazdārziņa daļa, kas tieši piekļaujas ielai vai ceļam un ir redzama, pieejot pie mazdārziņa, vai ejot tam garām. Skaistu priekšdārziņu veido zāliena vai zāliena aizstājēju augu josla no ielas līdz dzīvojamās mājas sienai. Šinī joslā var izvietot atsevišķus kokaugus, vītēnaugus, lakstaugus vai mazās arhitektūras formas (apgaismes ķermeņus, dārza mēbeles, mākslas darbus un dabas veidojumus, atbalsta sienas, ūdens baseinus utt.). Nav ieteicams šo nelielo zonu pieblīvēt ar daudziem un dažādiem dārza elementiem.

Ja dzīvojamā zona atrodas tālāk no ielas, tad skaistu dekoratīvo zonu var veidot ieejas vai iebraucamais ceļš. Dekoratīvajai zonai jābūt vienkāršai, saskaņotai ar kaimiņu māju apstādījumiem (ja tas ir iespējams), bet tajā pašā laikā tai jāparāda konkrētās ģimenes individualitāte, gaume un ainavas izpratne.

Neslēpiet savas mājas dekoratīvo zonu aiz augstiem necaurredzamiem žogiem, lai ne tikai jūs, bet arī jūsu līdzcilvēki var priecāties un gūt estētisko baudījumu no skaistajiem stādījumiem.

Dzīvojamā zona. Tā ir kā dzīvokļa turpinājums dārzā, kas ir norobežota no ielas un kaimiņiem ar ēku, stādījumu vai mazo arhitektūras formu palīdzību. Šo zonu mazdārziņā iekārto no vēja aizsargātā, siltā un saulainā dārza vietā, vislabāk mājas dienvidu vai dienvidrietumu pusē. Dzīvojamo zonu ar māju var savienot terase, veranda, pergola. Šīs zonas atdalīšanai no dekoratīvās zonas izmanto krūmus, vītēnaugus, lakstaugus vai mazās arhitektūras formas, kā arī augļu koku un ogulāju stādījumus. Veidojot mākslīgā seguma laukumus, piemēram, terasi pie izejas no mājas, segumam izmanto ar mājas būvniecībā izmantotajiem materiāliem saskaņotu materiālu.

Saimnieciskā zona. Tā var aizņemt

Par garāžu kooperatīvu teritorijas sakopšanu ir atbildīgi garāžu kooperatīvu biedri, diemžēl, bieži vien vainīgi apkārtnes piegružošanā ir apkārtējo māju iedzīvotāji.



Izgāztuve pie garāžu kooperatīva Nr 7 Zemgales ielā. FOTO J. Magdalenoks

mazdārziņa lielāko daļu. Tajā ietilpst saimniecības ēkas (kūts, garāža, siltumnīca u.c.), saimniecības laukums un ceļš, augļu koku un ogulāju stādījumi, dārzeņu audzējamās platības, kā arī veļas žāvējamais laukums un komposta kaudze.

Mazliet sīkāk pakavēšos pie augļu koku dārza izveides, ja ir neliela, ierobežota platība. Izlemiet, kādas sugas un kādas šķirnes augļu kociņus jūs vēlaties audzēt. Optimālais variants: 1-2 vasaras ābeles, 3-5 ziemas ābeles, 2 bumbieres, 3 ķirši, 3 plūmes. Ja esat nolēmuši augsni starp kociņiem apstrādāt, tad iegādājieties un audzējiet kociņus ar augstu stumbru (zari sākas vismaz 1,2 m virs zemes) un stādiet tos rindā tā, lai netraucētu apstrādāt zemi (4 x 6 m attālumā). Ja starp augļu koki nedomājāt veikt saimniecisko darbību, tad tos var stādīt brīvā stādījumā, satuvinot grupiņās atsevišķi plūmes, ķiršus un retināti stādot bumbieres, ābeles, saldus ķiršus. Tādā gadījumā var vieglāk izvairīties arī no āderēm. Šādam stādījuma veidam var izvēlēties puspundurur, pundurur, kā arī ar zemu stumbru (skeletzari 0,5 m augstumā no zemes) veidotus augļu kociņus. Brīvajam stādījumam ir vairākas priekšrocības:

- tie ātrāk sāk ražot,
 - vieglāk novākt ražu, jo ir zemi,
 - labāk apputeksnējas,
 - var izvairīties no āderēm,
 - veidojas dekoratīvs un ainavisks stādījums.
- Brīvā stādījuma negatīvās puses:
- tiek nelietderīgi izmantota lielāka platība,
 - var būt pazemināta ziemcietība.

Lai augļudārzs būtu spējīgs ražot, to veidojot jāņem vērā augļaugu apaugļošanās īpatnības. Vairums mūsu augļu koku šķirņu ir pašneauglīgas. Lai nodrošinātu to apaugļošanu, blakus jāstāda šķirnes ar līdzīgu ziedēšanas laiku. Piemēram plūmi 'skoroplodnaja' apputeksnē Kaukāza plūme. Vēlāk par citām standartšķirnēm zied 'Latvijas dzeltenā olplūme', tai labākais apaugļotājs ir 'Ulenas renklode', 'Nansi mirabele'. No ābeļu standartšķirnēm visvēlāk zied 'Lobo', tā stādījumā jākombinē ar 'Wealthy', 'Forele', 'Noris'. Ja jūsu dārzā ir tikai viens salda ķirsis, arī tas ražos ļoti vāji. Iegādājoties smiltsērķšķus un aktinidijas, atceraties, ka tie ir divmāju augi. Uz 6 sievišķajiem augiem nepieciešams vismaz 1 vīrišķais.

Svarīga loma augu un to šķirņu izvēlē ir to ziemcietībai. Daudzas no augļaugu šķirnēm un sugām nav piemērotas mūsu klimatiskajiem apstākļiem. Daudz drošāk ir izvēlēties igauņu selekcijas augus, piemēram, plūmes 'Tartu punane', 'Polly varane', 'Polly viljakas', 'Liisu' u.c. No ābelēm - 'Talvenauding', 'Tiina', 'Tellissaare', bumbieri 'Pepi'.

Stādīšanas vietu sagatavojiet iepriekš. Lielu kļūdu pieļauj tie, kas vispirms iegādājas stādu un tad meklē vietu, kur tad labāk iestādīt. Un kā vienmēr tā izrādās pati nepiemērotākā. Neiesaku iegādāties lielus un vecus stādus (vecākus par 2 gadiem). Tie grūti ieaugas, nikujo un slimo. Gribēdami iegūt ražu par gadu ātrāk, jūs to aizturēsiet vēl uz diviem gadiem. neaizmirstiet, ka jaunās augļukoku šķirnes ir ļoti agri ražojošas. Pirmie ziedi uzplaukst jau trīsgadīgiem stādiem.

Sandra Ozola,
lauksaimniecības zinātņu bakalaure

INDIVIDUĀLO MĀJU ĪPAŠNIEKIEM

Lūdzam sekojošu individuālo dzīvojamu ēku īpašniekus parūpēties par atkritumu, malkas, būvmateriālu, metāllūžņu un citu grūžu savākšanu, īpaši no jums nepiederošās teritorijas - ārpus apbūves gabaliem:

Mazajā Kalnu ielā

Nr14 Antonam Zeilem - dēļus un baļķus,
Nr13 Helenai Krumiņai - dēļus, baļķus,
automašīnas vraku, piekabi, metāllūžņus u.c.!

Nr5 Grigorijam Kirilovam - malku,
Nr3 Jānim Caunem - ecešas, baļķus,
Nr4 Antonijai Ostrovskai - malku,
Nr11 Mārietei Utmānei - arkus.

Lauku ielā

Nr18a Natālijai Klaužai - malku,
Nr17 Aigaram Krupenkinam - malku, granti,
Nr6 Rolandam Ziemelim - malku.

Līvānu ielā Nr12 Ilgonim Snikerim - dēļus.

Celtuves ielā Nr4 Mārai Belcerei - laivu.

Baznīcas ielā

Nr15 Viktorijai Čamanei - malku, granti,
Nr5 Pēterim Ritiņam - dēļus.

Daugavpils ielā

Nr18 Alfrēdam un Elvirai Lāčiem - malku,
ēkas Nr 16 īpašniekam - malku.

Ausekļa ielā

Nr10 Aleksandram Cvetkovam - malku,
Nr12 Pēterim Miltam - malku,
Nr18 Imantam Losānam - malku.

Liepu ielā

Nr29 Vladimīram Dragunskim - malku,
Nr22 Terēzei Neičgalei - automašīnas vraku,
malku.

Nr 20 Pēterim Jasinovičam - kokmateriālus,
Nr21 Robertam Skadiņam - baļķus,
Nr16 Zinaidai Baikai - kokmateriālus,
Nr10 Marijai Dutčakai un Aleksandrai
Sevastjanovai - automašīnas vraku, malku.

Zemgales ielā

Nr17 Olgai Brencānei - malku,
Nr22 Olgai Kozulei - smiltis,
Nr24 Juliānam Zelenko - malku,
Nr13 Broņislavai Sargunei - granti,
Nr10 Paulīnei Bokānei - malku,
Nr7 Veltai Grigalei - malku.

Meža ielā

Nr17 Raisai Penēgai - malku,
Nr13 Ausmai Rinkulei - malku, blokus.

Atpūtas ielā

Nr6 Teklai Cepurniecei - malku,
Nr8 Helenai Turkapolei - malku,
Nr4 Evelīnai Rudzātei - malku.

A. Pumpura ielā

Nr8a Dominikai Skrižzmanei - malku,
Nr8 Zinaidai Mironovai - atkritumus.

Avotu ielā Nr1 Jevdokijai Smirnovai - malku.

Saules ielā Nr10a Lavrentijam Radionovam - granti.

Daugavas ielā

Nr6 Annai Sergejevai un Natālijai
Voskresenskai - malku,
Nr3 Jūlijai Juhnai - malku,

Dzelzceļa ielā

Nr31 Stanislavam Namavīram - malku,
Nr35 Genovefai Mukānei - malku, atkritumu
kaudzi.

Jaunajā ielā

Nr1 Ivanam Vinogradovam - malku, sienu,
kudru, matāllūžņus !,
Nr4 Pēterim Galasko - malku,
Nr6 Janīnai Zundānei - malku.

Jelgavas ielā

Nr28 Skaidrītei Stabaušai - malku,
ēkas Nr19 īpašniekam - malku,

Nr58 Ivanam Sadovskim - kokmateriālus.

Oškalnu ielā Nr4 Helenai Šalkovskai -
dēļus.

Krustpils ielā

ēkas Nr87 īpašniekam - paneļus,
Nr72 Teklai Liepiņai - dēļus,
Nr70 Bronislavam Glušinam - dēļus.

Dzirnavu ielā

Nr20 Andrejam Nikitinam - malku,
Nr32 Veronikai Vikšerei - malku,
Nr34 JurimVucenam - malku.

Siguldas ielā

ēkas Nr 4z īpašniekam - metāla kasti,
Nr2 Fjodoram Masļakovam - granti.

Latgales ielā

Nr8 Jakovam Kondratjevam - malku,
Nr7 Mihailam Aleksandrovam - lūžņus.

Rēzeknes ielā

Nr25 Veronikai Vēverei - malku.

Stadiona ielā

Nr7 Helēnai un Gunāram Voitīņiem -
lūžņus,

Nr3 Jānim Gullbinskim - malku,

Nr1 Annai Rimovičai - konteineru, malku,
grodu,

Nr9 Tamārai Mironovai - metāllūžņus.

Nr13 Jānim Valainim - mēslus,

Nr15 Anastasijai Dedkovai - dēļus, malku,

Nr17 Panfilijam Mironovam - malku,
automašīnas vraku, mucu u.c.!

Uzvaras ielā

Nr18 Tatjanai Goldovai - keramzitu,

Nr22 Veltai Tilhenai - kūdru,

Nr22a Jurim Kašs - granti, pelnu tvertni,

Nr10 Stanislavam Valainim - dēļus,

Nr5 Jevdokijai Jakovļevai - baļķus.

Nr8 Sergejam Maksimovičam - dēļus,
baļķus.

Nr16 Felisatī Junelei - nojumi.

Nr2 Ernai Zosinai - kokmateriālus.

Nr16 Valijai Kovaļenkai - baļķus,
atkritumus.

Vidzemes ielā

Nr5 Jānim Rudzītim - dēļus.

Nr4 Marijai Molčanovai - malku,

Nr7a Veronikai Stepanovai - malku,

Nr32 Antonīnai Rubenei - dēļus,

Nr6 Teklai Utmānei - dēļus,

Nr8 Matrjonai Suhanovai - malku u.c.,

Nr23 Aivaram Jačmenkinam - granti,

Nr22 Valentīnai Putnis - dēļus,

Nr33 Dainim Pavāram - malku, dēļus,
ēkas Nr 45 īpašniekam - malku u.c.

Dubnas ielā

Nr1a Inārai Šmitei - smiltis.

Nr23 Olgai Lačkajai - ķieģeļu kaudzes.

Brīvības ielā

ēkas Nr31 īpašniekam - šķembas,

Nr29 Ļubovai Grigorijevai - baļķus, dēļus,

Nr24 Alfonam Kursītim - baļķus.

Nr21 Nadeždai Golubevai - baļķus.

Nr22 Zigismundam Jačmenkinam - dēļus,

Nr12 Valentīnam Erenam - malku,

Nr15 Romanam Rusiņam - malku,

Nr13 Ivanam Biukam - malku, blokus,

Nr11 Vasilijam Zorkinam - zāģu skaidas,

Nr7 Pavelam Pastaram - malku.

Nr5 Marijai Svencei - baļķus.

Nr2 Apolonijai Kivlenieci - malku.

Alejas ielā Nr24 Monikai Kļavinskai - malku.

Puku ielā Nr24 Vijai Kozulei - konteineru.

Līču ielā

Nr45 Alfonam Kursītim - smiltis,

Nr43 Sandrai Spidzānei - malku,

Nr41 Oļegam Jermolajevam - malku,

Nr49 Svetlanai Kuļgajevai - kokmateriālus u.c.,

Nr37 Verai Saliņgarejevai - atkritumus,

Nr29 Birutai Bokānei - malku,

Nr35 Antonam Ceganovičam - ķieģeļus.

Nr15 Eleonorai Rusiņai - dēļus,

Nr19 Gerardam Rudzātam - dēļus,

Nr9 Marijannai Cepurniecei - malku, ķieģeļus.

Atvainojamies par aizrādījumu tiem, kuri apkārtni ir jau sakopuši un ceram, ka arī šeit nenosauktie namu īpašnieki parūpēsies par kārtību savas mājas apkārtnē. Ja jūsu rīcībā nav transporta līdzekļa atkritumu aizvešanai uz izgāztuvi - griezieties dzīvokļu un komunālās saimniecības uzņēmumā.

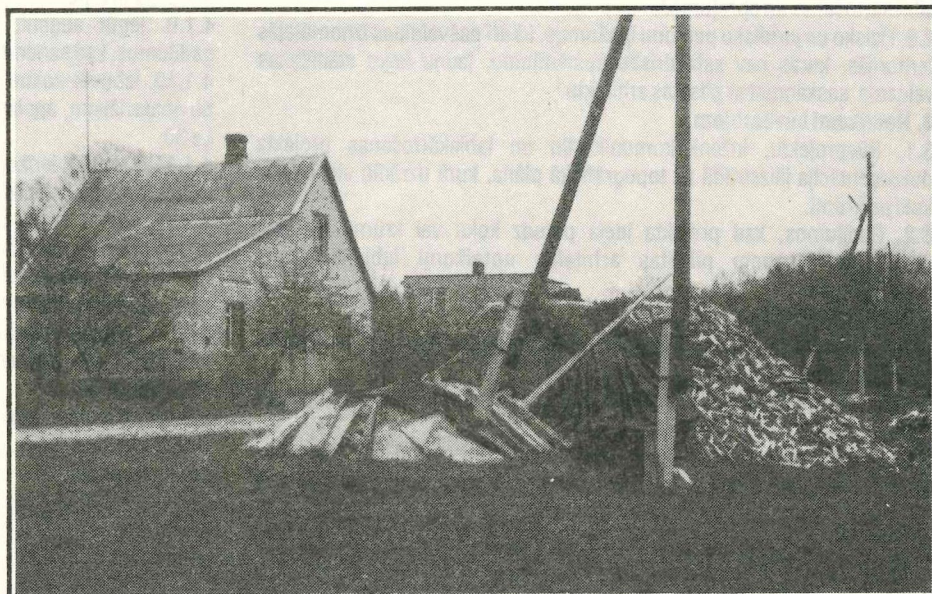
Atkritumu konteineru īpašniekiem atgādinām, ka konteineru novietošana ārpus apbūves gabala (sētnalē, ielas malā, otrpus ielai utt.) nav atļauta. Noteikumi, par kuru pārkāpšanu Līvānu pilsētā paredzēta administratīvā atbildība, paredz:

- par celtniecības un citu materiālu novietošanu neatļautās vietās pilsētas fonda zemes robežās vai individuālās apbūves gabalam piegulošajās zemēs naudas sods līdz 10 Ls;

- par individuālo apbūves gabalu, dārzu un piegulošās teritorijas nekopšanu naudas sods līdz 25 Ls;

- par apkārtējās vides piesārņošanu ar sadzīves atkritumiem naudas sods līdz 50 Ls;

- par lietus kanalizācijas, caurteku, novadgrāvju piesārņošanu vai bojāšanu, vai neuzturēšanu kārtībā naudas sods līdz 30 Ls.



Milzīgas malkas un kūdras kaudzes jau mēnešiem ilgi „izdaiļo” Dubnas krastus. FOTO J. Magdaļenoks 3

TIEK ATJAUNOTAS IELU KOMITEJAS

Pilsētas dome ir iecerējusi atjaunot ielu komiteju darbību, tādēļ tie cilvēki, kuri agrāk ir bijuši ielu komiteju vecākie, tiek aicināti uz pilsētas domi trešdien, 4. jūnijā Līvānu pilsētas domes sēžu zālē, plkst 15.00.

Ar domes vadību tiks pārrunāti jautājumi par līdzšinējo ielu komiteju darbību un par tuvākajiem uzdevumiem. Svarīgs ir jautājums par ielu komiteju vecāko pārraudzībā esošo ielu daudzumu un konkrētām ielām. Līdz šim ielas bija grupētas sekojoši:

- Parka, Liepu, Preiļu, Krasta, Upmalas, Fabrikas, Stacijas ielas;
- Lāčplēša, Rūpniecības, Rožu, Dzelzceļa ielas;
- Rīgas iela (līdz tiltam no Grīvas ielas);
- Zaļā, Raiņa, Domes, Saules ielas;
- Zemgales, Avotu, A.Pumpura, Meža, Daugavas, Jersikas,

Grīvas, Sporta, Atpūtas ielas;

- Krustpils, Sofijas, Smilšu, Kuldīgas, Upes ielas;

- Jelgavas iela;

- Kr.Valdemāra, Siguldas, Vidzemes, Latgales, Rēzeknes ielas;

- Lauku, Oškalna, Līvānu, R.Blaumaņa, Dzirnau, Ausekļa, Robežu, Tranšeju, Strēlnieku ielas;

- Puķu, Dubnas, Līču, Draudzības, Jaunā, Alejas ielas;

- Rēzeknes, Brīvības, Uzvaras, Latgales, Stadiona ielas;

- Vecbaziņas, Baznīcas, Daugavpils, Kurzemes, Vecticībnieku, Celtuves, Mazā Kalnu ielas.

Sapulcē ir plānots skart arī jautājumus par ielu komiteju vecāko statusu, viņu pienākumiem un tiesībām. Pēc šīs pirmās sapulces pašvaldība aicinās kopā arī attiecīgo ielu iedzīvotājus. Aicinām sekot paziņojumiem Līvānu televīzijā un uz informācijas stendiem.

LĪVĀNU PILSĒTAS ATKRITUMU IZVEŠANAS MAŠĪNAS DARBA GRAFIKS

Pieturas vieta	Pirmdien	Otrdien	Trešdien	Ceturtdien	Piektdien	Sestdien
Sporta 5, 4, 3	6.50 17.50	20.00	17.45	20.10	17.50	7.50
Rīgas 6, 8	6.55 11.00	18.10	18.10	18.10	-	8.05
Rīgas 10	7.05 11.05	18.20	18.20	18.20	-	8.10
Saules 12	7.10 11.10	18.30	18.30	18.30	-	8.20
Rīgas 30	7.20 11.20	18.40	18.40	18.40	-	8.30
Avotu 1b	7.30 11.30	18.50	18.50	18.50	-	8.40
Zaļā 4	7.45 11.45	19.05	19.05	19.05	-	8.55
Rīgas 37a	8.00 12.00	19.20	19.20	19.20	-	9.10
Rīgas 22	- 12.15	-	-	-	-	-
Rīgas 42a	9.00 18.20	20.20	-	20.20	18.20	10.10
Zaļā 8	9.15 18.35	20.35	-	20.35	18.35	10.25
Raiņa 4	9.30 18.50	20.50	-	20.50	18.50	10.40
Rīgas 63a	9.45 19.05	21.05	-	21.05	19.05	10.55
Rīgas 232	-	-	-	-	-	11.20
Rīgas 78, 80	- 19.30	-	19.35	-	19.30	14.00
Rīgas 245	- 20.20	-	20.20	-	20.20	13.50
Rīgas 232 a, b, v	- 20.30	-	20.30	-	20.30	13.40
Rīgas 204	- 20.35	-	20.35	-	20.35	13.35
Rīgas 194	- 20.40	-	20.40	-	20.40	13.30
Rīgas 176	- 20.50	-	20.50	-	20.50	13.25
Rīgas 160	- 20.55	-	20.55	-	20.55	13.20
Jelgavas 6, 8	- 21.05	-	21.05	-	21.05	13.10
Rīgas 132	- 21.10	-	21.10	-	21.10	12.50
Rīgas 95	- 21.25	-	21.25	-	21.25	12.40
Rīgas 95a	- 21.30	-	21.30	-	21.30	12.45
Kurzemes 8	- 21.35	-	21.35	-	21.35	12.25
Vecticībnieku 17	- 21.50	-	21.50	-	21.50	-
Rīgas 191, 193	- 21.55	-	21.55	-	21.55	12.10
Rīgas 145, 147	- 22.00	-	22.00	-	22.00	12.20
Stacijas 3	-	15.00	-	-	15.00	-
Liepu 1	-	15.10	-	-	15.10	-
Rīgas 119	-	15.20	-	-	15.20	-
Rīgas 131, 135	-	15.40	-	-	15.40	-
Baznīcas 12	-	15.50	-	-	15.50	-
Vecticībnieku 13	-	16.00	-	-	16.00	-
Rīgas 292	-	16.10	-	-	16.10	-
Rīgas 302	-	16.20	-	-	16.20	-
Rīgas 282	-	16.30	-	-	16.30	-
Rīgas 248	-	16.40	-	-	16.40	-
B/d „Rūķīši”	10.45	-	17.50	-	15.00	-
Restorāns	8.50	-	-	16.00	-	-

AKTUALITĀTES

UZMANĪBU, PAPELES!

Agrākais režīms gādāja par to, lai cilvēki mocītos ne tikai ar režīmu, bet arī ar papelēm. Tagad diemžēl vēl nekas būtiski nav mainījies.

Neviens nepaskauz cilvēkus, kas mokās ar astmu un dažādām alerģijām. Protams, neko īpaši nav iespējams mainīt, ja jācieš no pļavas augu ziedputekšņu iedarbības. Augi, kas dabiski aug visās malas, kārtēs tik un tā. Citādi ir ar tiem augiem, kuri stādīti ar konkrētu nolūku konkrētās vietās. Tādas ir arī papeles. Latvijas pilsētās tas ir samērā bieži izplatīts augš. Papeles redzam ielu malās, apstādījumos. Varētu padomāt - nu, kas tur īpaši, ja pilsētā līdzās bērziem un ozolēm aug arī ne gluži latviskās papeles. Tā tas tomēr nav. Papeles ir diezgan svarīgs alerģiju - polinozi izraisošs faktors.

Ja palūkojamies vēsturē, - papeles Latvijas pilsētās sāka stādīt piecdesmitajos gados. Toreiz vadošajam politiskajam režīmam bija tāds jauks plāns otrā laikā apzajumot pilsētas. Galvenokārt tad arī sastādīja šos Latvijas tik neraksturīgos kokus, kuri, tiesa, aug ļoti ātri. Papeles slikti iederas Latvijas ainavā, bet tas vēl būtu mazākais jaunums.

Polinoze jeb siena drudzis ir alerģiska slimība, kas pazīstama jau kopš 1819. gada. Ilgu laiku polinoze tika uzskatīta par reti sastopamu un vieglu slimību. Urbanizācijas un citu krasu dzīves apstākļu izmaiņu dēļ saslimstība ar polinozi iedzīvotāju vidū pieaug. Viens no augiem, kas rada polinozi, ir papele.

Slimība nereti izraisa nopietnas komplikācijas. To galvenokārt rada ar vēju apputekšņojamo augu ziedputekšņi. Ziedputekšņiem iekļūstot organismā, veidojas pretvielas, kuras saista un iedējādi neitralizē ziedputekšņus. Tā kā pretvielas ir savienojušās ar organisma šūnām, reakcijas rezultātā šūnas tiek bojātas, no tām izdalās dažādas bioloģiski aktīvas vielas, kas

izraisa slimībai raksturīgos simptomus. Kontaktā ar ziedputekšņiem parasti nonāk deguna, acu, elpošanas ceļu un gremošanas orgānu gļotāda, tādēļ arī slimības izpausme šajos orgānos ir visizteiktākā.

Ar polinozi var saslimt jau zīdaiņa vecumā, tomēr līdz trīs gadu vecumam tas notiek reti. Vecumā līdz 14 gadiem 2-3 reizes biežāk slimo zēni, bet 15-50 gadu vecumā - sievietes.

Lielākajai daļai slimnieku polinozes simptomi ir šādi: pirmkārt, iesnas ar bagātīgiem, ūdeņrainiem izdalījumiem no deguna, šķāvām, deguna blokadē. Otrkārt, rodas acu plakstiņu iekaisums - apsārtums, tūska, graušana acīs un acu asarošana. Treškārt, parādās nespēks, nogurums, miegainība, galvassāpes. Mēdz būt vēl citas izpausmes - ādas iekaisumi - nieze, nātrene, tūska; kuņģa darbības traucējumi - spazmas, caureja, čūlas slimības paasinājumi; epilepsijas lēkmes; dzirdes un līdzsvara traucējumi.

Polinozes simptomi pirmajā saslimšanas gadā parasti ir viegli (neliela graušana acīs un iekaisums). No otrā līdz ceturtajam gadam simptomu intensitāte pieaug. Turpmāk slimības izpausmes gadiem ilgi ir vienādas, ja vien nerodas komplikācijas.

Polinozei raksturīgs visai ilga norise. Novērojot cilvēkus no 7 līdz 20 gadu vecumam, tikai 14% slimnieku konstatējama veselības uzlabošanās vai slimības izzišana, bet 86% tā turpinās.

Dati rāda, ka pavasarī slimnieku ir samērā maz. Visvairāk to ir vasarā, kad zied pļavas. Laika periods, kurā polinozi izraisa papeles, ir garāks nekā citiem augiem - no aprīļa līdz jūlijam. Papeli pārspēj vienīgi parastā pienene, jo tā zied no maija līdz pat novembrim. Tofies, ja runājam par papeli, tad tie nav vainojams tikai to ziedēšanas laiks - tāpat ziedputekšņi. Alerģiju izraisa arī papeļu pūkas un sēklas.

Turklāt, neapziņot, ka papeles katru gadu aug lielākas. Tādēļ lietderīgi gan veselībai, gan Latvijai raksturīgās ainavas atjaunošanai būtu aizstāt papeles ar citiem Latvijai raksturīgiem kokiem.

Ārsta avīze

Saistošo noteikumu projekti - iedzīvotāju apspriešanai

Publicējot laikrakstā saistošo noteikumu projektus, ceram uz līvaniešu atsaucību un vēlmi piedalīties pilsētai būtisku jautājumu apspriešanā. Noteikumu papildinājumus un labojumus līdz 30. jūnijam lūdzam iesniegt pilsētas arhitekti Ineta Teselskaī, tālr. 44500.

PROJEKTS

LĪVĀNU PILSĒTAS APSTĀDĪJUMU
UZTURĒŠANAS UN AIZSARDZĪBAS NOTEIKUMI

Terminu skaidrojums

Apstādījumi ir visas ar augiem dabīgā vai mākslīgā ceļā apaugušas platības, kurās nelegūst augu produkciju pārtikai, koksni, grieztus ziedus utt. Apstādījumi ietver jēdzienus - parks, dārzs, košumdārzs, skvērs, bulvāris, aleja, kapsēta utt. Šie apstādījumu veidi atšķiras ar lietojuma veidu, izmēriem, piesātinātību un izmantošanas intensitāti, bet atšķirības starp tiem ir nosacītas. Apstādījumi aptver visas apstādītās platības ārpus mežiem, parkmežiem, mežaparkiem, tūrismiem, pļavām. Apstādījumos ir koki, krūmi, vītenaugi, puķu stādījumi, zāliens, ūdenstilpnes ar krastiem, ceļi, takas, laukumi, labiekārtojuma elementi un mazās arhitektūras formas.

Avārijas koks ir koks ar vizuāli redzamiem bojājumiem, kuri izraisa riska situāciju - pacēlusies koka sakņu sistēma, sasvērīes vai ieplaisājis stumbrs vai tā galvenie zari, nolūzusi galotne u.c. bojājumi.

Koka sakņu sistēmas rajons ir koka vainaga diametra horizontālā projekcija uz zemes virsmas.

Kopšanas cirte ir starpcirtes veids meža sastāva, krājas vai ainavas veidošanai.

Mežs ir sabiedrībai pieejama, ar kokiem apaugusi liela zemes teritorija, kurai ir liela nozīme pilsētas vides optimizācijā, pilsētas ekoloģisko nišu daudzveidošanā un kuras pašatjaunošanās procesi notiek dabiski.

Mežaparks ir paliela, vienota, cilvēku izmainīta meža teritorija, kuru intensīvi izmanto dažādiem atpūtas veidiem, kurai nepieciešama mākslīga dabiskās vides uzturēšana un augsts labiekārtojuma līmenis, vienlaikus saglabājot meža vizuālo dabiskumu.

Parkmežs ir cilvēku neizmainīta meža teritorija, kas pilda vides saglabāšanas un uzlabošanas funkcijas un kuru izmanto atpūtai. Parkmežam nepieciešams zināms labiekārtojuma līmenis. Meža atjaunošanās jāstimulē.

Parks ir dabiskas un/vai cilvēku veidotas teritorijas, kuras veido dabas elementu, ēku un citu būvju mazo arhitektūras formu daudzveidība, kurām ir liela estētiska, sanitāri higiēniska un rekreācijas nozīme un kuru uzturēšanai nepieciešams augsts labiekārtojuma līmenis, mākslīga audžu kopšana un atjaunošana.

Sabiedriskie apstādījumi ir visai sabiedrībai brīvi pieejamas apstādījumu platības uz pilsētas, valsts vai privātā īpašumā esošas zemes.

1. Vispārīgie noteikumi.

1.1. Visi apstādījumi Līvānu pilsētas teritorijā uz valsts, pašvaldības un privātīpašumā esošas zemes ir aizsargājams pilsētas apstādījumu fonds.

1.2. Pašvaldības, juridiskās un fiziskās personas ir atbildīgas par savās zemes platībās esošo apstādījumu uzturēšanu, atjaunošanu un aizsardzību.

2. Apstādījumu apsaimniekošana

2.1. Līvānu pilsētas sabiedrisko apstādījumu ierīkošanu, kopšanu un uzraudzību veic Līvānu dzīvokļu un komunālās saimniecības uzņēmums saskaņā ar līgumu starp uzņēmumu un Līvānu pilsētas domi. Apsaimniekojamās zemes tiek nodotas ar aktu, robežas norādot topogrāfiskajā plānā.

2.2. Apstādījumu platībās, kuras nav nodotas apsaimniekošanā juridiskām vai fiziskām personām, par apstādījumu kopšanu un ierīkošanu ir atbildīgi:

2.2.1. namu īpašnieki vai to pilnvarotās personas - par apsaimniekošanā nodotajām dzīvojamu un sabiedrisko ēku teritorijām un apstādījumiem līdz ielai;

2.2.2. fiziskās un juridiskās personas, kam zeme piešķirta nomā - par pašvaldības iznomātajām teritorijām un apstādījumiem līdz ielai;

/Turpinājums nākošajā lappusē/

PROJEKTS

Livānu pilsētas apstādījumu uzturēšanas un aizsardzības noteikumi
/sākums 5. lpp./

2.2.3. fizisko un juridisko personu īpašumos zemes īpašnieks vai tā pilnvarotā persona - par apstādījumiem īpašumā esošajā zemes gabala teritorijā un apstādījumiem līdz ielai;

2.2.4. a/s „Latvijas dzelzceļš” vadītāji - par apstādījumiem gar dzelzceļa līnijām, uz sānu sliežu ceļiem un dzelzceļa stacijas teritorijā;

2.2.5. kapsētu apsaimniekotāji - par apstādījumiem pilsētas kapsētās un tām nodotajās teritorijās.

2.3. Par apstādījumu saglabāšanu teritorijās, kurās rit celtniecība vai remonts, ir atbildīgs būvētājs.

2.4. Zemes īpašniekiem un lietotājiem ir pienākums savā teritorijā:

2.4.1. nodrošināt esošo apstādījumu saglabāšanu, apkopšanu un atjaunošanu atbilstoši šiem noteikumiem un pilsētas apbūves noteikumiem;

2.4.2. nepieļaut apstādījumu aizaugšanu ar nezālēm;

2.4.3. sausā laikā laistīt kokus, krūmus, puķes un zālienu;

2.4.4. regulāri tīrīt dabīgās vai mākslīgās ūdenstilpnes un virszemes notekūdeņu grāvjus;

2.4.5. nodrošināt visu apstādījumu elementu sagatavošanu ziemošanai un ziemošanas materiālu novākšanu pavasarī;

2.4.6. nepieļaut apstādījumu piesārņošanu ar sadzīves, ražošanas un celtniecības atkritumiem, notekūdeņiem, augiem un videi kaitīgām vielām;

2.4.7. nepieļaut apstādījumu iznīdīšanu, izbraukšanu, smilts, sniega un ledus uzkrāšanu sabiedriskajos apstādījumos, izņemot speciāli norādītās vietas;

2.4.8. nepieļaut apstādījumu pārpurvošanu, kā arī nopludināšanu ar ūdeņiem.

2.5. Augošu koku izciršanu un vainagu veidošanu neatkarīgi no koku atrašanās vietas atļauts veikt pēc pilsētas komunālās saimniecības apzaļumošanas iecirkņa speciālista un vides pārvaldes inspektora slēdziena un koku ciršanas biļetes saņemšanas.

2.6. Fizisko un juridisko personu īpašumos zemes īpašniekam, lietotājam vai to pilnvarotajām personām koku ciršanas biļete nav nepieciešama, ja izcērt vai veido:

- augļu kokus un ogulāju;

- krūmus un dzīvžogus;

- puķu dobes un zālienus.

2.7. Sabiedriskajos apstādījumos krūmu izciršanu, dzīvžogu, puķu un citu apstādījuma elementu veidošanu atļauts veikt tikai pēc saskaņošanas ar pilsētas arhitektu.

2.8. Sabiedriskajos apstādījumos jaunu koku, krūmu, puķu stādīšana un citu labiekārtojuma elementu ierīkošana veicama saskaņā ar apstiprinātu labiekārtošanas un apzaļumošanas projektu.

2.9. Fizisko un juridisko personu īpašumos, kā arī pašvaldības iznomātajās teritorijās, kurās nav sabiedrisko apstādījumu, jaunu koku stādīšanas veicama, saskaņojot ar pilsētas arhitektu.

3. Noteikumi būvdarbiem.

3.1. Būvprojektu, inženierkomunikāciju un labiekārtošanas projekta dokumentācija jāizstrādā uz topogrāfiskā plāna, kurā uzrādīti visi esošie koki un krūmi.

3.2. Gadījumos, kad projekta ideja paredz koku vai krūmu ciršanu, būvētajam jāsaņem pilsētas arhitekta noteikumi labiekārtojuma projektēšanai.

3.3. Veicot būvdarbus jāievēro:

3.3.1. attālumi no būvēt līdz kokiem un krūmiem (saskaņā ar Latvijas būvnoteikumiem);

3.3.2. likumdošanā un būvnoteikumos paredzētos vides aizsardzības pasākumus;

3.3.3. koka sakņu sistēmas rajonā kabeli un cauruļvadi jāiegulda, nepārcērtot koku saknes; ja darbu veikšanas gaitā saknes tomēr tiek

bojātas, pārcirsto sakņu gali rūpīgi jānolīdzina un tranšeja jāpiepilda ar barības vielām bagātu augsni;

3.3.4. koku stumbrs 2,5 m augstumā jāapliek ar dēļu vairogu; koka sakņu sistēmas rajonā jāuzber 20 cm biezs grants vai šķembu slānis, kurš lielu slodžu gadījumā jānosedz ar tērauda plāksnēm;

3.3.5. ēku pamatu būvēšana koku sakņu sistēmas rajonā nav pieļaujama; ja darbu veikšanas gaitā tiek pārcirstas koku saknes, pārcirsto sakņu gali rūpīgi jānolīdzina un jāapber ar 50 cm biezu auglīgas augsnes slāni;

3.3.6. ja koka apkārtējās grunts līmenis tiek būtiski paaugstināts vai pazemināts, visapkārt kokam jāveido reljefa maiņas atbalstsienīņa; par būtisku grunts līmeņa pazemināšanu vai paaugstināšanu tiek uzskatīta augsnes slāņa biezuma izmaiņa smilts augsnēs par 40 cm, māla augsnēs par 30 cm;

3.3.7. veidojot koka sakņu sistēmas rajonā cieto materiālu segumu, atstarpēm starp seguma elementiem jāaizņem vismaz 5% no kopējā seguma laukuma, koka sakņu sistēmas vienlaidu nosegšana pieļaujama, veidojot gaisa un ūdens drenāžu.

3.4. Būvmateriālus aizliegts nokraut tuvāk nekā 2 m attālumā no kokiem.

3.5. Būvobjektu pievadceļu ierīkošana jāveic ārpus sabiedriskajiem apstādījumiem. Gadījumā, ja pievadceļu ierīkošana ārpus apstādījumiem nav iespējama, pabeidzot būvniecību minētās teritorijas rekultivējamas.

4. Sabiedriskās kārtības noteikumi apstādījumos un administratīvā atbildība par to neievērošanu.

4.1. Sabiedrisko apstādījumu teritorijā aizliegts:

4.1.1. staigāt pa zālienu, jauniem koku, krūmu un puķu stādījumiem, sēdēt un gulēt tajos; naudas sods līdz Ls 10;

4.1.2. lauzt zarus, krūmus, plūkt lapas, ziedus un augļus; naudas sods līdz Ls 10;

4.1.3. celt teltis, kurināt uguns kurus, dedzināt zāli, ķert un iznīcināt savvaļas dzīvniekus un putnus, postīt putnu ligzdas; naudas sods līdz Ls 30;

4.1.4. mazgāt veļu, transportlīdzekļus un dzīvniekus ūdenstilpnēs, kas atrodas apstādījumos; naudas sods līdz Ls 30;

4.1.5. tecināt koku sulu, graižīt koku mizu, piestiprināt kokiem uzrakstus un vadus, dzīt kokos naglas un āķus, žāvēt veļu koku zaros; naudas sods līdz Ls 10;

4.1.6. novietot transportlīdzekļus apstādījumos, braukt pa apstādījumiem un apstādījumu celiņiem ar motocikliem, traktoriem, automobiļiem, izņemot apstādījumu apkopes vajadzības; naudas sods līdz Ls 10;

4.1.7. piegružot apstādījumos un ūdenstilpnes ar atkritumiem; naudas sods līdz Ls 30;

4.1.8. ganīt lopus apstādījumu platībās, naudas sods līdz Ls 10;

4.1.9. iegūt augsni, smiltis, veikt jebkādas rakumus, izņemot gadījumus, kad saņemta atļauja, naudas sods līdz Ls 30;

4.1.10. iebūvēt kokus ēkās, apkraut koku sakņu sistēmu ar malku, būvmateriāliem, apstādījumos nokraut materiālus, naudas sods līdz Ls 30;

4.1.11. patvaļīgi ierīkot sakņu dārzus, stādīt kokus, krūmus un puķu dobes, naudas sods līdz Ls 30, amatpersonām līdz Ls 50;

4.1.12. ierīkot sniega izgāztuves, mest sniegu apstādījumu platībās, ja tas apdraud stādījumus, naudas sods līdz Ls 30;

4.1.13. izliet sālsūdeni vai citus videi bīstamus šķidrums un vielas apstādījumos un to tuvumā, naudas sods līdz Ls 30;

4.1.14. bojāt skulptūras, solus, žogus, pieminekļus, citus labiekārtojuma elementus un mazās arhitektūras formas, naudas sods līdz Ls 50.

4.2. Par patvaļīgu koku (arī slimu un sausu) izciršanu, bojāšanu var uzlikt naudas sodu līdz Ls 30 iedzīvotājiem un līdz Ls 50 amatpersonām.