

UZVARAS CEĻŠ

Līvānu rajona
bibliotēka

Latvijas Komunistiskās partijas Līvānu rajona komitejas un Līvānu rajona Darbaļaužu deputātu padomes organs

№ 141 (1245) 9. gads

Ceturtdien, 1958. g. 27. novembrī

Maksā 10 kap.

Jaunu rosmi partijas darbā

N. Bravins,
LKP Līvānu RK sekretārs

Notikušās partijas atskaites-vēlēšanu sapulces parādīja, ka pārnākumi politiskajā un saimnieciskajā darbā ir tikai tur, kur visi pirmorganizācijas biedri aktīvi piedalās visos saimnieciskajos un kultūras mūsu pasākumos. Piemēram, Staļina kolhoza partijas pirmorganizācija panāca, ka piena izslaukums, salīdzinot ar pagājušo gadu, kāpināts par 351 kg, bet cūkgaļas ražošanas divkāršota. Tādu atskaites sapulcē komunisti Kalvāns, Romanovs un citi izteica neapmierinātību ar sasniegtajiem. Mums ir visas iespējas nākošgad iegūt daudz labākus rezultātus kā laukkopībā, tā arī lopkopībā, — visi tiecu savās runās: Visiem zināms, kādus spozus panākumus šogad guvusi kolhoza „Nākotnē” laudis. Tādu tas neapmierina nākotnē. Atskaites sapulcē kompleksās brigādes brigādiēris komunisti b. Čirsenieks teica, ka kolhozā vēl nav izmantotas visas rezerves — jāpalielina kukurūzas sējumu platības, jāuzlabo lopu barošana un kopsana. Saimniecības augšupejā lielais nopelns ir kolhoza „Sarkanais karogs” partijas pirmorganizācijai. Graudaugu ražība šeit ir sasniegusi 15 centnerus no katrā hektārā, par 421 kg piena no katras govys izslaukts vairāk nekā pērn. Visās saimniecības nozarēs gūti panākumi kolhozā „Draudzīgais maijs”. Partijas organizāciju loma saimnieciskos un kultūras jautājumos pieaugusi — vēl daudzās partijas organizāci-

jās. Tādu komunisti nesamierinās ar sasniegtajiem. Un tas ir dabīgi. Šajās vēsturiskajās dienās, kad visa padomju tauta kvēli atbalsta komunistiskās partijas celtniecības tālāko programmu, kas izteikta tēzu projektā par tautas saimniecības tālāko attīstību un izglītības sistēmas radikālu uzlabošanu, ikvienā partijas organizācijā valda jauna rosme. Kopā ar kolhozu valdes locekļiem un lauksaimniecības speciālistiem tās izstrādā kolhozu attīstības perspektīvos plānus, mobilizē darbaļaudis uz komunisma celtniecību mūsu zemē. Decembrī notiks Latvijas KP Līvānu rajona organizācijas atskaites-vēlēšanu sapulce. Gatavojoties šim lielajam notikumam mūsu partijas rajona organizācijas dzīvī, jāpieliek visi spēki, lai ikviens atskaites sapulcē pieņemta lēmuma punkts tiktu izpildīts ar uzviņu. Jāpanāk, lai visas izteiktās kritiskās piezīmes būtu nemtas vērā un realizētas. Mums ir jāpanāk, lai ikviena pilsoņa apzinīguma līmenis būtu atbilstošs lielajam mūsu valsts tautas saimniecības attīstības perspektīvām. Biedra N. Hruščova referātā Komunistiskās partijas XXI kongresam atzīmēts, ka septiņgadu plāna izpildē lielā kļūst partijas organizāciju loma. Partijas organizāciju uzdevums — izvērst kaujiniecisku sociālistisko sacensību par godu partijas XXI kongresam, par komunisma uzcelšanu mūsu zemē.

Laikus sagatavot sēklas materiālu

Ikviena lauksaimniecības speciālista pienākums ir nodrošināt savu saimniecību ar pietiekošā daudzumā un labas kvalitātes sēklas materiālu. Labs, veselīgs sēklas materiāls ātrāk dīgst un dod lielāku ražu. Labs sēklas materiāls ir tad, ja tas atbilst izsējas kondīcijai. Nekavējoties kolhozos jāpabeidz sēklas lauku kulšana, jāatber sēklas materiāls.

Daudzi rajona kolhozi kā Staļina, „Zelta vārpa”, „1. Maijs” un citi to jau izdarījuši, sēklas materiālu atbēra pilnīgi. Pašlaik to pārbauda un noved līdz izsējas kondīcijai. Ir vēl arī tādi kolhozi kā „Brīvais zemnieks”, Čapajeva un citi, kur par sēklas materiālu domā maz. Sēkla nav atbēra, kulšana pa istam nav uzsākta. Šo kolhozu valdes vēl nevar pateikt, vai pavasara sējai sēklas pietiks, vai tā būs jāmeklē citur.

Izkulto sēklas materiālu jāattīra. Sēklu tīrīšana, šķirošana, kā arī to pārbaude jā-

apsprīžot b. Hruščova referāta tēzes PSKP XXI kongresam, Līvānu stikla fabrikas kolektīvs apsprieda arī savu perspektīvo septiņgadu plānu. Laikā no 1959. līdz 1965. gadam šeit paredzēti daudzi pasākumi darba procesu automatizācijā, ražošanas jaudas palielināšanā, darba un sadzīves apstākļu tālākā uzlabošanā.

Jau nākošā gada beigās paredzēts uzbūvēt vēl vienu stikla kausējamo krāsni.

Daju līdzšinējo pusautomātu aizstās augstāzīģi automā-

ti. Tiks automatizēta arī masas piegāde krāsni. Jau tuvākajos gados fabrika pāries uz mazuta kurināmo. Fabrikas administrācija un arodbiedrības vietējā komiteja pašlaik izstrādā pasākumus, lai jau no 1959. gada 1. janvāra fabrika pārietu uz 7 stundu darba dienu.

Fabrikas kolektīvs ar sajūsmu uzņēma un atbalstīja partijas un valdības izstrādāto septiņgadu kontrolskaitļu projektu un paredzētās pārmaiņas izglītības sistēmas pilnveidošanā.

P. Jansons

izdara obligāti visos kolhozos visam sēklas materiālam. Sēkla pilnīgi jāattīra no visiem piemaisījumiem, netīrumiem, jānošķiro visas nezāles, bojātie graudi un citu kultūru piemaisījumi.

Atbērtais sēklas materiāls obligāti jāpārbauda sēklu kontroles laboratorijā, lai noteiktu sēklas kvalitāti, tīrību, dīdziību un saimniecisko lietderību. Nepārbaudot sēklas materiālu, nenosakot viņa saimniecisko lietderību, nevar pareizi noteikt izsējas normu.

Sēklas atbēšanas gaita rajona kolhozos iet samērā gausi. Nekavējoties jāatber viss sēklas materiāls, jāpanāk, lai tuvākajās dienās katrā kolhozā būtu skaidrība par sēklas daudzumu un kvalitāti. Ļoti slikts stāvoklis ir ar linu sēklu atbēšanu. Lielākā daļa kolhozu tās vēl nav nokūlušī, bet dažiem pat stāv uz lauka. Ilgāk stāvēt, linu sēklas sāks bojāties, pazemināsies dīgstspēja un sējai nebūs vairs derīgas. Tās ar steigu

jāizkuļ, jāizžāvē, jāattīra un jāatber.

Ļoti svarīga kultūra lopkopības produktivitātes kāpināšanā ir ilggadīgie zālāji. Šis gads ilggadīgo zālāju sēklu iegūšanai bija samērā labs. Daudzi rajona kolhozi savu saimniecību ar zālāju sēklām nodrošināja pilnīgi, vienu daļu pat varēs pārdot valstij. Tomēr ir vēl arī tādi kolhozi, kuri nerūpējas par zālāju sēklām, kā Vorošilova, „Darba tauta”, Kaļiņina un citi, kur zālāju sēklinieki līdz šim laikam vēl stāv uz lauka. Saprotams, ka no tiem nekādu sēklu neiegūs.

Sēklu jautājums ir nopietns. Katram kolhozam jāpanāk, lai sava saimniecība būtu pilnīgi nodrošināta ar labu sēklas materiālu. Labas kvalitātes sēklām jābūt ar veselīgu apvalku, pietiekamu barības vielu krājumu un veselīgu dīgli. Tikai ar tādu noteikumu sēklas var uzskatīt tiešām par derīgām sējai.

P. Boreiko,
rajona lauksaimniecības inspekcijas galvenais agronoms

Pirmā rajonā

Mūsu Komunistiskā partija un padomju valdība, izvirzot uzdevumu likvidēt dzīvokļu trūkumu mūsu valstī 10—12 gados, noteica celtniecībā plaši pielietot vietējos celtniecības materiālus.

Rajona starpkolhozu celtniecības organizācija šovasar kolhozā „Darbs” uzcēla pirmo kūdras bloku māju. Šodien tā jau nodota ekspluatācijā. Jauno mājiņu nopirka kolhozniece Antonija Pudule.

Ar ko raksturojas šī kūdras bloku mājas uzcelšana? Vai tā ir lētāka par mājām, kas celtas no koka vien vai izdedžiem un zāģa skaidām? Jā, kūdras bloku māju celtniecība ir ievērojami lētāka par citu materiālu ēkām un to montēšanu var izdarīt no blokiem, kas izgatavoti centralizētā veidā, vienā speciālā laukumā, kur ievērojamu daļu darba var mehānizēt.

Uzceltā kūdras bloku māja kolhozā „Darbs”, kuras izmantojamā platība ir 50,14 m² faktiski izmaksāja 23795 rubļ., tajā skaitā izlietoto materiālu vērtība 12970 rubļu un darbs — 10825 rubļi.

Sakarā ar to, ka māja uzcelta kolhoza centrā un to iegādājusies kolhozniece, viņai pēc pastāvošajiem likumiem

ēkas celtniecībai kokmateriāli jāsaņem par brīvu, tāpēc faktiskā summa, kuru jāsamaksā kolhozniecei b. Pudulei, ir tikai mazliet lielāka par 16000 rubļu. Tātad māja viņai izmaksā samērā lēti.

Šādu ēku celtniecību atvieglina arī tas, ka valsts dod aizdevumu. Piemēram, Pudule Antonija uz 10 gadu nomaksu saņēma 12000 rubļu aizdevuma, kas jāsaņem atmaksāt tikai, sākot ar 1962. gada 1. decembri — pēc četriem gadiem. Iztrūkstošos 4000 rubļus aizdeva kolhozs. Kolhozniece šo aizdevumu apņēmusies atmaksāt līdz 1962. gadam.

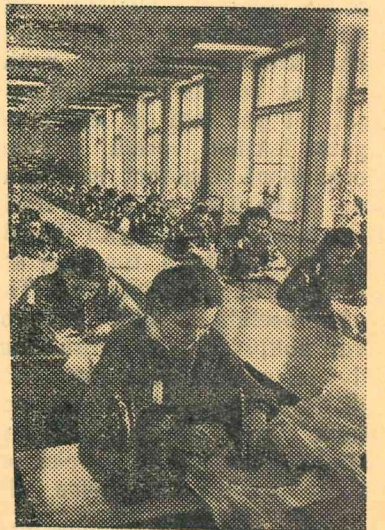
Jā, gūtā pieredze kūdras bloku māju celtniecībā, mūsu pašu praksē pierādījusi, ka māja ir lēta, viegli uzceļama un glīta kā no ārienes, tā arī iekšā. Citu rajonu pieredze rāda, ka kūdras bloku mājas ir arī izturīgas lietošanā.

Secinājums mūsu rajona starpkolhozu celtniecības organizācijai un kolhoziem jāizdara viens — kūdras bloku mājas jāceļ ne pa vienai, bet desmitiem, ne vienā kolhozā, bet visos kolhozos.

A. Birzāks

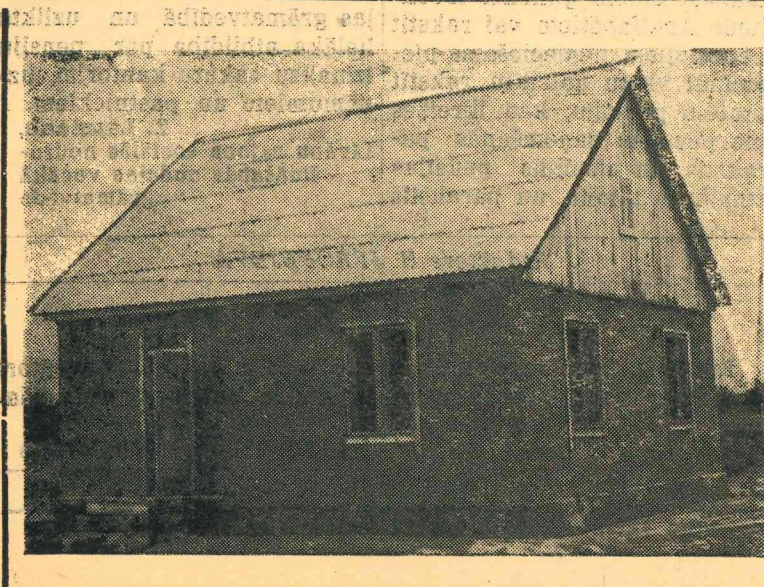
Māksliniecisko izšuvumu arteli

Baltkrievijas PSR. Grodņas māksliniecisko izšuvumu arteli „Vozroždenije” iekārtojies jaunās telpās. Plašajos cehos, kur iekārtotas dienas gaismas spuldzes, uzstādīts desmitiem elektrisko šujmašīnu. Katru gadu šis uzņēmums izgatavo 3.650 tūkstoš gabalu dažādu izšuvumu. Asortimentā ir kleitas, blūzes, galdauti un citi gan ar mašīnām, gan ar rokām šūti priekšmeti.



Attēlā: mašīnu izšuvumu cehā.

TASS fotohronika



Komjaunatnes dzīve

Komjaunieši svarīgākajos darba iecirkņos

Izpildīt uzdevumu -- panākt un pārspēt ASV piena, gaļas un sviesta ražošanā uz katru iedzīvotāju, tas prasa jaunus ceļus, jaunus spēkus mūsu lopkopības attīstībā.

Kolhoza „Druva“ komjaunatnes pirmorganizācija pratusi pareizi atsaukties šim mūsu partijas un valdības uzdevumam un aktīvi iesaistās kolhoza ražošanas darbā. Viņi nebaidās grūtību un dodas uz tiem saimniecības iecirkņiem, kur grūtību ir visvairāk. Bet visatbildīgākās darba vietas ir lopu fermas, kur prasīt prasās pēc jaunām, spēcīgām darba rokām. Komjaunatnes pirmorganizācija savus labākos biedrus nosūtīja veco lopkopju nomaiņai. Emīlija Švirkste un Veneranda Skrūzmane, strādādamas tagad par slaucējām, pilnībā attaisno komjauniešu vārdu. Emīlija jau no katras govīs šogad ieguvusi 2600 litru piena, nedaudz mazāk ir Venerandai un arī jaunajai komjaunietei Marijai Skrūzmanei.

Šie panākumi nav iegūti viegli, daudz darba un pūļu prasa darbs fermā, daudz pacietības un darba mīlestības ieguldīts aizvadītajā darba laikā.

Labi savu darbu pie jauno lopu kopšanas veic arī komjauniete Paulīna Ancāne.

Bet ne tikai lopkopībā čakli strādā kolhoza komjaunieši. Nē. Viņi apzinīgi strādā arī citās atbildīgās vietās. Lūk, komjaunietī Jāni Sijicki kolhoza valde nozīmēja strādāt pie kolhoza gatera. Valdes un komjaunatnes uzticību b. Si-

lickis godam attaisno. Darbs pie gatera rit labi, bez pārtraukumiem.

Čaklākā komjauniete laukstrādniece ir Eleonora Skrūzmane, kas izstrādājusi jau vairāk nekā 200 izstrādes dienas. Vairāk par 370 izstrādes dienām nopelnījusi arī komjaunietis laukkopis Pēteris Skrūzmanis. Bet ne tikai pie lauku darbiem var redzēt strādājam Pēteri. Šoruden viņš ne mazums labības izkalētis kolhoza graudu kaltē, kurā to par mehāniķi nozīmēja kolhoza valde.

Šodien kolhoza „Druva“ nelielā komjaunatnes pirmorganizācija ieņem stingru vietu kolhoza ražošanas iecirkņos. Viņas locekļi, strādādami grūtākajās darba vietās, godīgi un apzinīgi veic darbu. Tāpēc nav nejaušība, ka kolhoza „Druva“ valde droši izvirza komjauniešus atbildīgos posteņos.

Gribētos tikai vēlēties vienu, lai tikpat atsaucīgi kā komjaunieši veic savu pienākumu, kolhoza valde uzklautu viņu prasības un vairāk rūpētos par jauno lopkopju kultūralo atpūtu, par to, lai viņiem būtu nodrošinātas brīvdienas. Katram taču zināms, ka nevar dzīvot tikai no darba fermā vien, ir arī jāatpūšas, savs laiks jāveltī pašdarbībai, kinoizrādēm, deju vakariem un citiem pasākumiem, kas pilnveido mūsu padomju jaunatnes dzīvi, darbu un atpūtu.

V. Cirseneks,
komjaunatnes rajona komitejas sekretārs

Ārsta padoms

Kas jāzina par difteriju

Difterija ir lipīga slimība, kuru izsauc sevišķs mikrobs, tā saucamā difterijas nūjiņa. Visbiežāk iekais vietās, kur uzturas slimības izsaucējs mikrobs. Un tās ir rīkles iekaisums (žāva), deguna dobums un balsene. Mikrobi izstrādā indi, kas izsauc gļotādas iekaisumu ar plēvju vai aplikumu izveidošanos. Inde iesūcas asinīs un izsauc vispārēju organisma saindēšanos. Tā iedarbojas uz sirdi, nierēm un nervu sistēmu.

Ar difteriju var saslimt visu vecumu cilvēki. Un tās izplatītājs ir pats slimnieks. Difterijas nūjiņas, kuras atrodas slimnieka siekalās, žāvā un deguna gļotādās, slimniekam klepojot, šķaudot, runājot tiek izsētas apkārtējā gaisā, bet pēc tam ar elpojamo gaisu iekļūst veselā cilvēka organismā, izsaucot saslimšanu. Sakarā ar to, ka difterijas mikrobi ir diezgan izturīgi pret izžūšanu, tos var atrast arī uz priekšmetiem. Tāpēc veselajā cilvēkā mikrobi var nokļūt arī no traukiem, dvieļa, grāmatām, veļas, spēļu lietām un citiem priekšmetiem. Pēc slimā nogādāšanas slimnieka telpa un priekšmeti, ar kuriem saskāries sli-

mais, jādezinficē.

Lai samazinātu saslimšanas gadījumu skaitu, ļoti grūta cīņa ir ar baciņnēsātājiem, tas ir, ar tādiem cilvēkiem, kuri paši nenaslimst, bet viņos ir difterijas mikrobi. Visbīstamākais ir tas, ka daudzi baciņnēsēji paši nezina, ka viņi ir bīstami citiem sabiedrības locekļiem.

Difterija parasti sākas ar nespēku, vājumu, apetītes zudumu, kakla sāpēm. Minētajām parādībām drīz pievienojas arī paaugstināta temperatūra.

Atkarībā no visvairāk saindētās vietas ar mikrobiem izšķir vairākas klīniskās difterijas formas: žāvas, balseņes, deguna, acu, ādas u. c. Vai slimnieks patiešām saslimis ar difteriju vai nē, to var noteikt tikai ārsts. Ja saslimis ar difteriju, tas nekavējoties jāievieto slimnīcā, bet mājās, kur dzīvojis slimnieks, jāizdara dezinfekcija, pārējie ģimenes locekļi jāpārbauda vai nav saindēti ar mikrobiem.

Vislabākais un efektīvākais izsargāšanās veids no difterijas ir difterijas aizsargpotes. Ar to palīdzību tiek radīta difterijas neuzņēmība organismā.

Divu skolu draudzības vakars

Divu skolu draudzības vakars

Sestdienas vakarā Rudzētu vidusskolā ciemojās Atašienes vidusskolas tūristi. Pirms ierašanās vidusskolā tūristi bija apmeklējuši Rudzētu 7-gadīgo skolu, lauksaimniecības arteļa „Padomju Latvija“ sudrablapsu fermu un tāpat apmeklējuši starpkolhozu elektrostaciju „Družba kolhozov“, kura atrodas Rudzētos. Pēc ierašanās Rudzētos tūristi mazliet atpūtās. Pēc tam sākās draudzības vakars, kas bija veltīts lielā krievu zinātnieka Lomonosova atcerē.

Referātu par Lomonosova dzīvi un darbību nolasīja 10. klases skolniece Kasparāne. Pēc referāta tika demonstrēta ar skolas kinoaparātu kinofilma par Lomonosova jaunības gadiem. Pēc tam sekoja priekšnesumi. Priekšnesumus sniedza Rudzētu vidusskolas skolēni, kā arī Atašienes vidusskolas skolēni. Tālāk sekoja dejas.

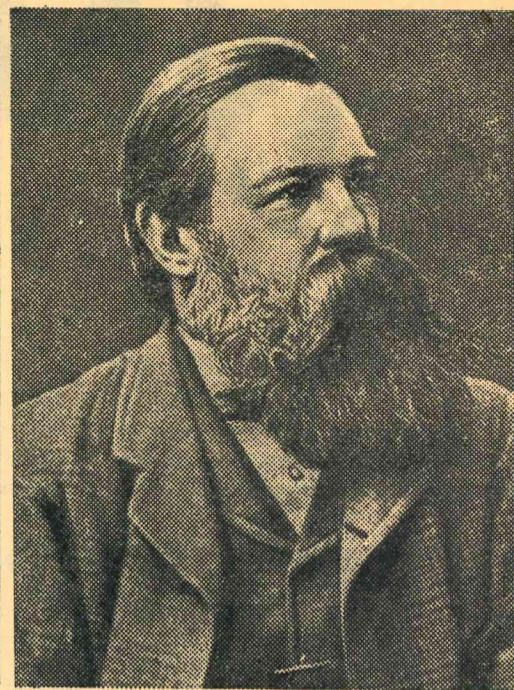
Otrā rītā jau agri tūristi sāka iepazīties ar Rudzētu vidusskolu. Notika arī draudzības sacensības basketbolā starp Rudzētu un Atašienes zēnu komandām. Viesi ar rudzētnieku uzņemšanu bija apmierināti. Abu kaimiņu skolu draudzības saites nostiprinās.

J. Priede

Fridrihu Engelsu atceroties

Rīt aprīt 138 gadi kopš dzimis pasaules slavenais domātājs, zinātniskā komunisma pamatlicēja Kārļa Marksa līdzgaitnieks Fridrihs Engels.

TASS fotohronika



Noteikta jauna pensiju izmaksas kārtība

Latvijas PSR Sociālās nodrošināšanas ministrija kopā ar Latvijas PSR Sakaru ministriju, sākot ar 1959. gada 1. janvāri, noteikusi jaunu pensiju izmaksas kārtību mūsu republikā.

Nestrādājošiem pensionāriem un pabalsta saņēmējiem pensiju izmaksās sakaru uzņēmumos pret pensiju izmaksas grāmatīņu taloniem, pamatojoties uz sociālās nodrošināšanas nodaļas izdotajiem maksāšanas uzdevumiem. Pensiju izmaksas grāmatīņas pensionāriem izsniegs uz 2 gadiem. Tās izsniegs pastnieks, pamatojoties uz pensionāra uzrādīto pasi un pensijas apliecību. Uz maksāšanas paziņojuma, kas glabāsies sakaru kantorī un sakaru nodaļās, pensionāriem būs jāuzraksta pases sērija, numurs un pašrocīgi jāparakstās. Parakstu, kas būs uz maksāšanas uzdevuma, nedrīkstēs izmainīt pie parakstīšanās uz talona pie pensijas saņemšanas.

Pensijas izmaksas grāmatīņas būs uzrādīts pēc grafika, kuru sastādīs sakaru kantorī kopā ar sociālās nodrošināšanas nodaļu, noteikts pensijas izmaksas datums, mēnesis un veids. Pensionārs pastnieka klātbūtnē uzrādīs uz talona ar cipariem un vārdiem summu un parakstīsies par pensijas saņemšanu. Aizpildīt talonus pastniekam pensionāra vietā būs noliegts. Tāpat pensiju nedrīkstēs izmaksāt citiem ģimenes locekļiem. Analfabētiem vai rakstīt nepratējiem nepieciešams pieaicināt vienu noteiktu rakstīt pratēju personu, kas ikreiz pie pensijas saņemšanas parakstīs un aizpildīs pensijas izmaksas talonu un parakstīs

pensionāra vietā uz maksāšanas uzdevuma.

Pensijas izmaksas grāmatīņa būs derīga tikai attiecīga rajona administratīvās robežās. Pārejot uz dzīvi citā rajonā, grāmatīņas izsniegs no jauna, bet pensijas apliecības netiks mainītas.

Sakaru uzņēmumi pensijas maksās katru mēnesi no 5. līdz 20. datumam, bet pilsētā līdz 25. datumam. Gadījumos, ja pensija noteiktā termiņā kaut kādas pensionāra vainas dēļ (izbraukšanas u. c.) netiks izmaksāta, to varēs saņemt tikai nākošā mēneša 1. datumā.

Pensijas tiks maksātas arī uz pilnvaru pamata, ja pilnvara būs noformēta notariālā kārtībā. Uz pilnvarām pensiju izmaksās ne vairāk kā 3 mēnešus pēc kārtas, pēc kam pensijas izmaksa tiks pārtraukta.

Pensionāram, iestājoties darbā, pensijas grāmatīņa jānodod atpakaļ sociālās nodrošināšanas nodaļai talona dzēšanai.

Pie pensijas izmaksas grāmatīņas nozaudēšanas, dublikātu varēs saņemt tikai tad, ja sociālās nodrošināšanas nodaļai tiks iesniegts sīks pakaidrojums par tās nozaudēšanas apstākļiem.

Ar jauno pensijas izmaksas veidu tiks pilnīgi nodrošināta savlaicīga un noteiktā termiņā pensijas izmaksa pensionāriem, samazināts darbs sociālās nodrošināšanas nodaļās grāmatvedībā un uzlikta lielāka atbildība par pensiju izmaksu sakaru kantorim, uzņēmumiem un pastniekiem.

Z. Lasmane,
Līvānu rajona sociālās nodrošināšanas nodaļas vecākā grāmatvede

Redaktore H. JEROFEJEVA

Pateicība

Izsakām dziļu pateicību visiem, kas š. g. 22. novembrī piedalījās mūsu mīļotās māmiņas Annas Valaines apbedīšanā.

Piederīgie

Z. Jurinova,
ārste