

UZVARAS CEĻŠ

Latvijas Komunistiskās partijas Līvānu rajona komitejas un Līvānu rajona Darbaļaužu deputātu padomes organs

№ 99 (1203) 9. gads

Otrdien, 1958. g. 19. augustā

Maksā 10 kap.

Par augstu linšķiedras kvalitāti

Iestājies līnu ražas novākšanas laiks. Visos rajona kolhozos pirmie līnu sējumi jau nogatavojušies, tie ir dzeltengatavības stadijā. Šīn laikā noplūktie līni dod visaugstākā labuma linšķiedru, bet tas savukārt nodrošina bagātāku izstrādes dienu, kā arī kolhozu nedalāmo fondu palielināšanu.

Kolhozā „Padomju Latvija” (priekšsēdētājs b. Suhinšins) līni iesēti 140 hektāru lielā platībā. Ja tos laikā novāks un iegūs ne mazāk kā pa trīs centneri no katra hektāra linšķiedras un iegūto līnu produkciju pārdoš valstij ne zemāk par astoto numuru — 23 rubļi kilogramā — tad par linšķiedru vien iespējams iegūt ne mazāk kā 8 tūkstošus rubļu no hektāra. Kopējais ienākums no līnu produkcijas (šķiedra, sēklas) var sasniegt ne mazāk kā pusotra miliona rubļu. Ja linšķiedru nodos 10.—12. numurā, tad ienākumi no līniem var palielināties pat līdz 2 miljoniem rubļu.

Lūk, ir tāda iespēja, taču, lai šo iespēju pārvērstu īstenībā, ir jāpieliek pūles, jāparūpējas, lai līni tiktu novākti visātrākā laikā, tieši to dzeltengatavības stadijā. Citādi, ja līni nostāvēs laukā, tie pārgatavosies un dos zemas kvalitātes linšķiedru, līdz ar to zemi būs arī ienākumi.

To visu ņemot vērā, kolhoza „Padomju Latvija” kolhoznieki ieveda stingru kontrolī par līnu nogatavošanos un to savlaicīgu novākšanu. Šodien šajā kolhozā gan ar kombainiem, gan rokām jau noplūkti vairāk nekā 30 hektāri līnu. Priekšzīmīgais līnu kombainieris Jānis Rubenis, rekonstruēdams līnu kombai-

nu, strādā bez pārtraukuma, katru dienu novāc 6—7 hektāri līnu. Minētā kolhoza kolhoznieki nolēma ātri novākt līnu ražu, dot valstij labu līnu šķiedru, iegūt augstus naudas ienākumus.

Diemžēl, to nedara visos rajona kolhozos. Piemēram, Čapajeva kolhozā (priekšsēdētājs b. Kurpnieks) ik gadus kavējas ar līnu novākšanu, tie parasti pārgatavojas uz lauka un pārmirst mārkos, tāpēc arī linšķiedra iznāk zemas kvalitātes. Skaidrs, ka arī ienākumi no līniem šeit ļoti niecīgi.

Arī šogad Čapajeva kolhoza atkārtotās pagājušā gada kļūdas. Līni jāplūc, bet kolhoza vadība to neorganizē.

Staļina kolhozā (priekšsēdētājs b. Kalvāns) ļoti daudz līnu sagūlušī, taču tos nenovāc. Rezultātā sagūlušie līni bojājas.

Savlaicīgu un kvalitatīvu līnu ražas iegūšanu izšķir cilvēki, tāpēc kolhoza vadītāju pienākums visiem izskaidrot, kādus rezultātus iegūs, ja pārdoš valstij augstas kvalitātes līnu produkciju. Līni jānovāc pēc iespējas ātrāk, tāpēc kolhoznieki materiāli jāieinteresē šajā darbā. Kolhozā „Sarkanais karogs” kopsapulce nolēmusi, ka 40 procentu no ienākumiem, ko dos līni, izmaksās uz izstrādes dienām, kas nopelnītas pie līniem, ja raža būs lielāka par 2 cnt no hektāra un linšķiedra pārdošana ne zemāk kā astotajā numurā. Šāda darba apmākšana ieinteresē kolhozniekus un darbs rit labi.

Līni rajona kolhozos ir labi. Mūsu uzdevums tos laikā novākt un kvalitatīvi apstrādāt. Līni arī šogad dos lielus ienākumus.

Plūc līnus

Rosmes pilns darbs norit kolhoza „Sarkanais karogs” L. Polikarpova vadītā posma līnu druvās, kurās redzams daudz saslietu līnu gubiņu, kā arī zārdi, kuros ievietotas atpogālotās līnu pogālas. Posms veicis līnu plūksanu vairāk nekā 2 hektāru platībā. Čaklākie plūcēji ir L. Mihailovs ar sievu, kuri noplūkuši 0,6 ha lielu platību, bet Aleksandra Driksna — 0,2 ha.

Starp līnu plūcējiem kopēji čaklā darbā strādā Līvānu 2. vidusskolas 6. klases skolniece Jeļena Polikarpova, bet no gados vecākām — Uljana Polikarpova, J. Polikarpova un citas.

Pie noplūktu līnu atpogālošanas un zārdošanas strādā J. Driksna, J. Vilkašs un Pēteris Driksna. Pirmās līnu saujas samērktas mārkos.

M. Freivalds

Gatavo papuves sējai

Pienācis ziemāju sējas laiks, tādēļ šajās dienās sevišķi nopietni jāpastrādā, lai visu augsni savlaicīgi sagatavotu ziemāju sējai.

Rožkalnu ciema lauksaimniecības artelis „Uzvara” šoruden iesēs 300 ha ziemāju. Arteļa mehanizatori Antons Lazdāns un Jānis Ceplis ar traktoru DT-54 ik dienas čakli strādā pie papuvju pārāršanas. Pašlaik jau arteli pārarts vairāk nekā 50 ha papuvju. Traktorists Elmārs Pumpurs ar traktora minerālmēslu sējmašīnu izsēj superfosfātu uz pārartajiem papuvju laukiem, izsējot pa 3 cnt superfosfāta uz katru ha.

Arteļa mehanizatori nežēlo pūles, lai augsni savlaicīgi sagatavotu sējai, tomēr RTS vadība sniedz mazu palīdzību, jo traktorus slikti apgādā ar rezerves daļām. Tā, lūk, šādā karstā darbu periodā, kad sējai jāgatavo 300 ha augsnes, arteli jau vairākas nedēļas dikā stāv traktors DT-54. Arteļa mehanizatori gaida, kad RTS vadība sniegs nopietnāku palīdzību, lai ziemāju sēju varētu veikt savlaicīgi.

O. Surgunts

Reportāža

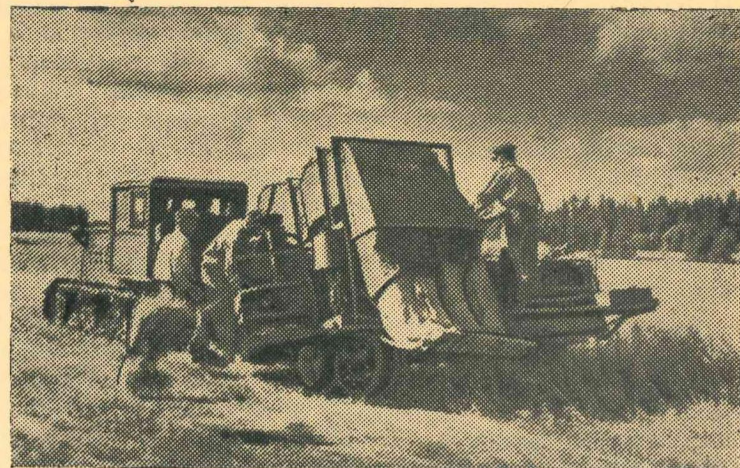
Pildās skābbarības bedres

Pa lietus izmērcēto ceļu viens pakaļ otram dodas vairāki pajūgi. Tie šķērso raktu grāvi un piestāj nupat nopļautās sulīgās zāles laukā. Jautri čalodamas meitenes drīz vien piekrauj zaļās zāles vezumus un pagriež pajūgus virzienā, kur dzirdama vienmērīga traktora duna. Tur kolhoza „Darbs” pirmās brigādes laudis sagatavo savam ganāmpulkam skābbarību.

Eduards Peisenieks un Pāvils Čukovičs pievesto zāli lieliem klēpjiem padod uz sasmalcinātāja, bet pats brigadieris Jānis Gercāns ievada to sasmalcinātājā. Griezēja nāzi zaļās zāles klēpjus aši sasmalcina un betonētā skābbarības bedrē pildās acimredzot. Lauks patālu, tādēļ masas pievedējam jāpasteidzas, lai netrūktu darba tiem, kuri strādā pie griezēja.

Un, šķiet, nupat tiem būs atelpa, jo Pāvils Čukovičs paceļ pēdējo zāles klēpi. Arī brigadieris bažīgi noraugās uz ceļa līkumu. Redzams, ka viņš ar nepacietību gaida zā-

Linus novāc ar kombainu



Līvānu rajona kolhozā „Padomju Latvija” pilnā sparā rit līnu plūksana. Tūrumos strādā divi kolhoza līnu kombaini.

Attēlā: kolhoznieki novāc līnus.

LTA fotohronika

Kad nevar ar mašīnām, līnus plūc ar rokām

Kolhozā „Druva” līnu sējumi šogad padevušies ne slikti. Agrāk apsētajos laukos līni jau nogatavojušies un gaida plūcējus. Taču biežā lietus rezultātā to novākšanai nevar izmantot mašīnas. Tādēļ druvieši steidz līnus noplūkt ar rokām. Labi šis darbs organizēts pirmajā kompleksajā brigādē, kuru vada Donats Švirks. Šeit noplūkti jau gandrīz 3 ha līnu. Posminieks Pēteris Ancāns līnu plūksanu brigādē uzsāka šogad kā pirmais. Lai savlaicīgi novāktu izaudzēto ražu un iegūtu labas kvalitātes šķiedru, viņš līnu novākšanā organizē visus posma laudis. Pāris dienās tie jau noplūkuši ap 2 ha līnu. Noplūktos līnus laudis tūlīt steidz atpogālot un samērkt mārkos. Tagad no visas noplūktās platības līnsēklas jau saliktas zārdos, bet stiebrīpi noslogoti mārkos. Drīzumā posma

laudis izklās pirmos šogad izmērcētos līnus.

Čakli un neatlaidīgi pie līnu novākšanas un apstrādes strādā visi posma laudis, jo viņi zina, ka tikai labi izstrādāti līni šogad kolhozam var dot lielus naudas ienākumus.

Lai drīzāk novāktu šogad līnu ražu, labu piemēru rāda plūcējas Veneranda un Lucija Ancānes. Viņas dienā noplūc 13—15 simtdaļas ha līnu, bet pie līnu atpogālošanas labi strādā pats posminieks Pēteris Ancāns.

Kolhoza „Druva” laudis apņēmušies šogad pielikt visus spēkus, lai savlaicīgi novāktu labo līnu ražu, kas kolhozam dos lielus naudas ienākumus.

P. Jansons

18—20 centneru no hektāra noteikti būs

Čakli šogad strādā kolhoza „Padomju Latvija” trešās brigādes laudis, kurus vada Arturs Brūvers.—Kāda darba pacilātība valda katrā no mums, — saka brigadieris Brūveris, — liecina kaut vai šo divu skolnieku — Pētera un Antona Zalānu personīgais piemērs. Lūk, viņi siena laikā cēlās ap trijiem no rīta, lai pirmie tiktu pie zirga, bet kad ir zirgs, darbs būs nodrošināts līdz pašam vakaram. Tad, kad laiks negaidīja, brigādes kolhoznieki strādāja līdz pusnaktij.

Arī tagad, ziemāju novākšanas laikā, brigādes locekļi strādā tikpat aizrautīgi.—Šodien uz tūruma visi,—gandrīz katru dienu var dzirdēt tādu atbildi no b. Brūvera ikviens. Ja tā viņi strādās visu laiku, tad rudzus nopļaus trijās dienās. Šogad tie sola bagātu birumu — 18—20 centneri no hektāra nodrošināti.

Labi sokas arī līnu novākšana. 26 hektāri līnu ir jau noplūkti. Kolhoza „Padomju Latvija” komunistu b. Brūvera brigāde iet pārējo brigāžu priekšgalā. Viņu piemēram jāseko.

B. Upeniece,
partijas rajona komitejas
instruktore

A. Vičants

Revīzijas komisijas darbs jāuzlabo

Kolhozu revīzijas darbu tieši vada tās priekšsēdētājs. Viņa pienākums sasaukt komisijas sēdes pēc vajadzības, bet ne retāk kā vienu reizi ceturksnī. Komisijas sēdes izskata darba plānus, sadala pienākumus starp revīzijas komisijas locekļiem, apspriež revīziju aktus, izstrādā priekšlikumus kolhoza valdei atklāto trūkumu novēršanai.

Revīzijas komisijas priekšsēdētājs bez tiešas līdzdalības revīzijā kontrolē, kā atsevišķi revīzijas komisijas locekļi izpilda sastādīto revīzijas plānu un vada viņu darbu. Par revīzijas rezultātiem komisijas priekšsēdētājs ziņo valdes sēdē un kolhoznieku sapulcē. Saskaņā ar lauksaimniecības arteļa Statūtiem revīzijas komisija revidē kolhoza valdes saimniecisko un finansālo darbību četras reizes gadā.

Labi savu darbu pilda kolhoza „Sarkanais karogs” revīzijas komisijas priekšsēdētājs Zeps Adams, kurš revīzi-

jas izved katru kvartālu, dod valdei konkrētus priekšlikumus trūkumu novēršanai. A. Zeps tur ciešas saites ar kolhozniekiem, ievēro viņu signālus. Rezultātā arī revīzijas komisijas darbs ir sekmīgs. Revīzijas komisijas priekšsēdētājs revīzijas rezultātus ziņo kolhoznieku kopsapulcē. Pateicoties revīzijas komisijas modrībai, kolhozā nav ievēroti kolhoza mantas izsaimniekošanas gadījumi. Kolhoza valde ievēro „Ieņēmumu — izdevumu tāmi”, kolhozniekiem izsniedz ikmēneša naudas avansus, tāpēc arī šeit darba disciplīna laba, darbs kolhozā šogad rit organizēti.

Pavisam citāds stāvoklis Vorosilova kolhozā, kur revīzijas komisijas priekšsēdētājs b. Kirilovs līdz šim laikam šogad nav izvedis nevienu revīziju. Ja revīzijas komisijas priekšsēdētājs būtu kaut mazliet strādājis, tad nebūtu tik kritisks stāvoklis kolhoza grāmatvedības uzskaitē, kur uz šo dienu kol-

hozā ienākušā lopkopības produkcija (piens, olas u. c.) nav nemaz iegrāmatota, izlietotais benzīns, minerālmēsli nav norakstīti no gada sākuma.

Dubultās grāmatvedības grāmatās kolhoza grāmatvedības darbinieki ved uzskaiti pēc vienkāršās sistēmas, kas ir pilnīgā pretstatā instrukcijai. Par kolhoza būvmateriāliem nav nekādas uzskaites. Uzskaitē Vorosilova kolhozā nenodrošina sabiedrisko mantu no izvazāšanas un bezsaimnieciskuma, bet revīzijas komisijas priekšsēdētājs Kirilovs ar to samierinājās. Rēķinvedis Sondors daļu no darba laika pavada dzeršanā un viņam nav laika ievest kārtību savos papīros.

Revīzijas komisijas priekšsēdētājam jāatceras, ka labi noorganizēta kontrole dod iespēju savlaicīgi uzlabot trūkumus kolhoza valdes darbā, novērst lauksaimniecības arteļa Statūtu pārkāpumus.

H. Kotāne,
CSP instruktore-grāmatvede

Nelaidīsim kartupeļu lapgrauzi kartupeļu laukos



Kartupeļu lapgrauzis (kolorado vabole) ir bīstamākais kartupeļu kaitēklis. Kartupeļu lapgrauža dzimtene — Ziemeļamerika. Līdz Lielajam Tēvijai šis kaitēklis bija izplatījies tikai Rietumeiropā, bet pēc kara tas ievērojami pavirzījies uz Austrumiem.

Pašlaik kartupeļu lapgrauzis jau atrodas ap 20 km attālumā no Liepājas un Priekules rajona robežām.

Kartupeļu lapgrauža straujā virzīšanās uz priekšu stiprā mērā apdraud arī mūsu republikas kartupeļu sējumus. Visu pilsoņu pienākums nelaist šo bīstamo kaitēkli uz republikas kartupeļu laukiem. Savlaicīga kartupeļu lapgrauža atrašana palīdzēs sekmīgi cīnīties ar to.

Kartupeļu lapgrauzi varēs atrast tikai tadā gadījumā, ja visi iedzīvotāji labi zinās kaitēkļa pazīmes.

Kartupeļu lapgrauzis — neliela, iegarena vabole apmēram vienu centimetru gara un 6—7 milimetrus plata. Vaboles ir dzeltēnā krāsā ar desmit gareniskām, melnām svītrām uz priekšspārniem. Vaboles ziemo augsnē. Pavasarī tās izlien augsnes virspusē un sāk ēst jaunās kartupeļu lapas. Kartupeļu lapgrauža mātītes dēj olas kartupeļu lapu apakšpusē. No olām izšķīlušies kāpuri ēd kartupeļu lapas. Kāpuri resni, gaļīgi. Ķermeņa krāsa sarkan-dzeltena vai oranža, ķermeņa sānos divas melnu, apaļu kāpiņu rindas. Pieaugušie kā-

puri ielien augsnē un tur iekūpojas. No kāpuriem izkūpojas jaunas vaboles, kas apgrauž kartupeļu lapas un stublājus. Meklējot barību, kartupeļu lapgrauzis var pārlidot lielus attālumus — līdz 500 m dienā. Ar vēja palīdzību tas vienā vasarā var pavirzīties uz priekšu līdz 200 kilometru attālumā.

Kartupeļu lapgrauzis ļoti bīstams kartupeļu kaitēklis. Tas ļoti ātri vairojas, ļoti ēdelīgs un izturīgs pret nelabvēlīgiem apstākļiem.

Šis kartupeļu lapgrauža bioloģijas īpatnības rāda, ka ļoti uzmanīgi un ilgstoši jānovēro vietas, kur kaitēkļa parādīšanās visvairāk iespējama, lai to atrastu tūlīt pēc parādīšanās un nekavējoties likvidētu.

Atrodot kartupeļu lapgrauža perēkli, visas atrastās vaboles, olu dējumi, kā arī kāpuri un kūniņas jānovieto pudelēs ar koncentrētu vāramās sāls šķīdumu. Vieta, kur atrasts kartupeļu lapgrauzis, atzīmējama ar maikstīm. Par kaitēkļa atrašanu nekavējoties jāpaziņo tuvākajam agronomam, karantēnas inspektoram vai valsts lauksaimniecības augu karantēnas inspekcijai Rīgā, Komunāru bulv. № 6, 63. istabā, telefons 25921.

Kartupeļu lapgrauža savlaicīga atrašana pasargās kartupeļu ražu no iespējamām zaudējumiem, kas varētu celties šī bīstamā kaitēkļa bojājumu rezultātā.

(LTA)



Atklāts elektroenerģijas gigants

Nesen svinīgi atklāja Volgas Ļeņina vārdā nosaukto elektrostaciju.

Attēlā: partijas un valdības pārstāvji elektrostacijas mašīnu zālē.

TASS fotohronika

Krustpīlieši ievieš jaunu darba apmaksu kombainieriem

Šī gada 7. augustā rajona izpildu komitejas ražošanas tehniskā padome apsprieda jautājumu par kombainieru darba apmaksu. Līdz šim pastāvošā apmaksas sistēma materiāli neieinteresēja kombainierus darbā. Rezultātā tādus kombainierus, kas nostrādājuši ilgāk par 3 gadiem šai darbā, rajonā nav. Katru gadu kombainieru darbu uzņēmas jauni, nepieredzējuši mehanizatori, bez darba iemaņām. Viņi neizpildīja sezonas uzdevumu, kā arī bija zema dienas izstrādes norma un slikta darba kvalitāte.

Ražošanas tehniskā padome pieņēma lēmumu, lai materiāli ieinteresētu kombainierus darbā un pieņēma jaunu kombainieru apmaksas kārtību. Ražošanas tehniskā padome ieteic kolhoziem šādu kombainieru darba apmaksas kārtību:

1. Sezonas darba uzdevums 150 ha (agrāko 220 ha vietā), bet dienas uzdevums 6 ha (agrāko 8 ha vietā).

2. Apmaksa naudā:

a) par katru novākto 1 ha — 4 rbļ. 50 kap.;

b) par katru virs dienas izstrādes normas, t. i., 6 ha novākto 1 ha — 6 rbļ.;

c) par katru izkulto 1 cnt graudu — 50 kap.

3. Kombainieriem bez naudas izdod graudus:

a) par katru centneru izkulto graudu līdz 30 cnt — 200 g;

b) par katru centneru izkulto graudu no 30—80 cnt — 300 g;

c) par katru centneru, kas izkults virs 80 cnt — 400 g.

4. Par novāktiem 100 ha (agrāk 150 ha) ne ilgāk kā 25 kalendāra dienās izniegt kombainieriem prēmiju — 160 kg graudu.

Ja novākšana turpinās ilgāk kā 25 kalendāra dienas, prēmiju samazināt par 25 procentiem.

5. Par sezonas normas, t. i. 150 ha izpildi kombainieriem izniegt papildus prēmiju — 240 kg graudu.

6. Ja kombainieris sezonas normu neizpilda, bet izkuļ vairāk kā 1500 cnt graudu, viņam izniegt prēmiju — 240 kg graudu.

7. Lai saņemtu prēmiju graudus, katru 1 ha novākto ilggadīgo zālāju ieskaitīt par 5 ha.

Kolhozu valdēm nekavējoties jāapspriež darba apmaksas kārtība un atkarībā no

vietējiem apstākļiem jāizstrādā darba apmaksu kombainieriem katrā kolhozā.

(No Krustpīliešu rajona avīzes „Dzirkstele“)

Kaimiņi, Krustpīliešu rajonā, darba apmaksu kolhozu kombainieriem izmainīta, vai nevajadzētu to veikt arī mūsu rajonā un darba apmaksu noteikt tādu, kas materiāli ieinteresētu kombainierus darbā?

Skolā vēl nav pabeigts remonts

Tuvojas 1. septembris — diena, kad plaši atvērsies skolu durvis, aicinādams skolēnus sākt jaunu mācību gadu.

Lai gan 1. septembris vairs nav aiz kalniem, tomēr šajās atlikušajās dienās jāveic vēl ļoti daudz, lai visās skolās bērņus sagaidītu izremontētās mājīgās telpās.

Rožkalnu ciema Rimicānu 7-gadīgā skolā jau labi sen atpakaļ remontu uzsāka rajona remontu un celtniecības kantora darbinieki (vadītājs b. Celmiņš). Kāds gan bija priekš skolas un ciema pa-

domes darbiniekiem, kad skolas telpas pamazām ieguva patikamu, mājīgu iespaidu, bet šie prieki nebija visai ilgi, jo vienā jaukā dienā remontu un celtniecības kantora darbinieki šo remontu dažādu materiālu trūkuma dēļ pārtrauca, un šis pārtraukums ilgst jau labu laiku.

Vispār Rimicānu skolas un Rožkalnu ciema padomes vadību mās šaubas, vai remontu — celtniecības kantoris skolas un internatēkas celtniecību pabeigs savlaicīgi. Griezoties pie šī kantora priekšnieka b. Celmiņa, mēs

dzirdam solījumus — rīt vai parīt sāksim, bet, kad īsti būs tā rītdiena, tas nav zināms.

Biedri Celmiņ, varbūt Jūs atceraties, ka pēc līguma Rimicānu skolas remontu vajadzēja pabeigt līdz 15. jūlijam, kas sen jau pagājis, tādēļ pēdējais laiks nopietni ķerties pie darba, lai arī Rimicānu skolas durvis atverot skolēnus sagaidītu mājīgas telpas.

O. Smilga,
Rožkalnu ciema padomes deputāts

Redaktore H. JEROFEJEVA