

# ULVARAS CEĻŠ

Latvijas Komunistiskās partijas Līvānu rajona komitejas un Līvānu rajona Darbaļaužu deputātu padomes orgāns

№ 97 (1201) 9. gads

Ceturtdien, 1958. g. 14. augustā

Maksā 10 kap.

## Vairāk labas kvalitātes skābbarības

Noslēdzot sociālistiskās sacensības saistības ar Krustpils un Preiļu rajonu darbaļaudīm, mēs apņēmāmies šogad sagatavot katrai govij pa 10 tonnas sulīgās barības, tajā skaitā ne mazāk kā 6—8 tonnas skābbarības.

Vairāki rajona kolhozi mērķtiecīgi rīkojoties reizē ar sienu pļauju sagatavoja arī skābbarību no savvaļas zālēm. Viņu vidū kolhozi „Molodaja gvardija” — ieskābējis 120 tonnas, Vorosilova—105 tonnas, „Gaisma” —75 tonnas u. c. Nevar noklusēt, ka tomēr vairums kolhozos vēl līdz šai dienai nav sagatavota neviens tonna skābbarības.

Pagājušā gadā kolhozi „Padomju Latvija” pirmais rajonā uzsāka skābbarības sagatavošanu. Uz 10. augustu te bija ielikta jau 200 tonnas skābbarības. Bet tagad? Šogad kolhozā „Padomju Latvija” nav sagatavota neviens tonna skābbarības. Vai nav no kā gatavot? Nē. Bija pietiekoši savvaļas zāļu, ir skābēšanai gatavi mīstri, bet par skābbarības sagatavošanu neviens nerūpējas.

Lai nodrošinātu sabiedrīkos lopus ar labu skābbarību, rajonā ir iesēts vairāk kā 900 ha viengadīgo zāļu, 395 ha kukurūzas. Lielas platības skābējamo kultūru jau nogatavojušās skābēšanai, bet tikai kolhozu vadības un speciālistu nolaidības dēļ skābbarības sagatavošana ievēlka. Visa tā rezultātā uz 10. augustu rajonā sagatavots tikai 452 tonnas skābbarības, tas ir 3% vajadzīgā daudzuma.

## Iekārto graudu kalti

Šā gada pavasarī kolhozi „Sarkanais karogs” no MTS savā īpašumā iegādājās jau lietotu pārvietojamo graudu kalti. Tagad kolhozi nolēmis šo kalti uzstādīt pie kolhoza klēts un to iekārtot par stacionāro graudu kalti. Kolhoza būvbrigādiere P. Sproga vadītās būvbrigādes laudis I. Turkupolis, D. Grebītājs, J. Lubāns, J. Turkupolis un K. Kuzmins pašlaik veic šīs kaltes uzstādīšanas darbus.

Tagad kalte daļēji mainījusi savu ārējo izskatu —tai nopemti riteņi un tā uzstādīta uz diviem masīviem cementa

Mūsu rajons skābbarības sagatavošanā ieņem pēdējo vietu republikā. Tas nozīmē, ka sulīgās lopbarības sagāde pie mums rīt neapmierinoši. Mēs nedrīkstam kavēties ne dienu un reizē ar labības novākšanu jāgatavo skābbarība katrā kolhozā, katrā kompleksajā brigādē. Visas viengadīgo zālāju platības jānovāc un jāieskābē laikus. Jāsagatavo labas kvalitātes skābbarība.

Rajona kolhozi jau prot skābbarību sagatavot virszemes stīrpās, tāpēc šogad droši skābbarība jāliek virszemes stīrpās visos kolhozos.

Tagad iesākas pats atbildīgākais lauku darbu periods, kurš izšķirs tālākos sabiedrisko saimniecību panākumus, to augšupeju un kolhoznieku darba apmaksu. Šodien visiem lauku darbaļaudīm jāstrādā laukos ar pilnu slodzi, lai neaizietu zudumā neviens kilograms graudu, neviens sauja līnu un lopbarības.

Valsts un kolhozu intereses prasa — palielināt darba ražīgumu laukos, likvidēt pašplūsmi darbu organizācijā un tehnikas dīkstāvi.

Labības novākšanas, lopbarības sagādes panākumi atkarīgi no cilvēkiem, no viņu pašai ziedīgā darba. Pašreizējie uzdevumi prasa izvērst masu politisko un organizatorisko darbu laukos. Komunistiem un komjauniešiem, ciemu padomju darbiniekiem un lauksaimniecības speciālistiem šodien jābūt laukos, tur kur noris galvenais darbs ražas novākšanā, rūpās un sulīgās lopbarības sagatavošanā.

lietiem pamatiem. Apkārt kaltei būvbrigādes amatnieki steidz izbūvēt paprāvu celtni, kurai arī lej cementa klonu—grīdu. Kaltes telpās tiks uzstādītas graudu tīrījamās—šķirojamās mašīnas, kuras nebūs jādarbina ar rokām, bet tās, kad kalte darbosies, darbinās pie kaltes speciāli pievienota transmisija.

Šāds jauninājums ietaupīs vairāku cilvēku darba spēku, kuri būtu nodarbināti pie graudu tīrījamo mašīnu griešanas darbiem ar rokām.

M. Freivalds

## Preiļu rajonā pārdod līnus valstij

Ne sliktu garšķiedras līnu ražu šogad izaudzējuši Sverdlova kolhoza linkopji. Vairākos posmos, kā redzams, no hektāra iegūs 4—5 cnt šķiedras.

Biedru Lisina un Afanasjeva posmi 7. un 8. augustā nodeva Preiļu līnu fabrikai ap 7 tonnām līnu stiebriņu, pirmie rajonā sākot piegādāt valstij līnu produkciju.

Ar līnu fabrikas speciālistu palīdzību Sverdlova kolhoza linkopji izvērē līnu novākšanas un atpogalošanas darbus un līnu stiebriņu piegādi valstij.

(No Preiļu rajona avīzes „Lenina karogs”)

## Paši veido savu nākotni

Šauras, tumšas un nemājīgas telpas, kurās ieejot uz brīdi aptumst redze, — tādas kolhoza lopu novietnes atceras Staļina kolhoza lopkopji pirmajos gados pēc apvienošanās kolektīvajā saimniecībā.

Tas bija toreiz — tagad katrs, kas brauc cauri kolhoza teritorijai pa Preiļu šoseju, redz tālumā plašu lopu novietni ar gaišiem logiem. Tā ir kolhoza cūku ferma, kurai blakus uzcelta glīta dzīvjamā māja fermas darbiniekiem.

Ceļa pretējā pusē pacēlusies otra, vēl lielāka lopu novietne, kurā mitinās vairāk nekā simts slaucamo govju. Piekalnē, attālāk no ceļa ar katru dienu aug augumā jauncējamā cūku kūts. Tajā paredzēts izvietot visas otrās brigādes cūkas.

Vēl pirms diviem mēnešiem tajā vietā, kur tagad pacēlusies kolhoza kalte, bija savesta būvmateriālu kaudze. Pašlaik celtnieki pabeidz pēdējos darbus un drīzumā caur kalti plūdis jaunā raža.

Blakus kaltij celtnieki uzsākuši arī ugunsdrošas graudu noliktavas būvi. Tajā varēs novietot ap 250 tonnas graudu. Arī šī celtnieki stāsies ierindā vēl šogad pat.

Staļina kolhoza ļaužu nākotnes nodomi ir skaisti. Viņi celtniecību paredzējuši izvērst tā, lai jau tuvākajos gados netrūktu ērtu un gaišu lopu novietņu un citu saimniecības ēku. Jau nākošajā gadā no pēdējām sīkajām kūtīm viss kolhoza ganāmpulks pāries jaunajā fermā, kuru paredzēts uzcelt trešā brigādē priekš 100 govīm.

Bet vai kolhoza valde rūpējas tikai par saimniecības

## IZVĒRŠAS ZIEMĀJU PĻAUJA RAJONĀ

Rajona kolhozos rudzi jau nogatavojušies ne tikai atsevišķos laukos, bet veselos masīvos. Izmantojot labvēlīgos laika apstākļus rudzu pļauju

uzsākuši jau daudzi kolhozi. Ar apņemšanos šāgada ražu novākt bez zudumiem un isā laikā pie darba stājušies desmiti kolhozu pļāvēji.

## Kolhozā «DARBS»

Pirms dažām dienām rudzu pļauju šeit uzsāka 1. brigādes laukkopji. Pirmajā dienā tie novāca tuvu pie 3 ha rudzu. Reizē ar pļauju bija organizēta kūlīšu siešana un statīšana. Biežās statū rindas liecina, ka raža šeit nebūs sliktā. Visā platībā kolhozā rudzi jau nogatavojušies, tādēļ

uzsākta to masveidīga pļauja. Pie kūlīšu siešanas un statīšanas strādā ne tikai darba spējīgie, bet arī gados vecāki kolhoznieki. Visvecākā to vidū ir Jūlija Buceniece, kurai jau sen pāri 60—tais gads, taču arī viņa strādā līdz ar jaunajiem.

## STAĻINA kolhozā

Šajās dienās 3 kompleksajā brigādē jau no agra rīta dzirdams pļaujmašīnu troksnis. Pļāvēji Roberts Muceniece un Jānis Lukašovs pirmajā dienā nopļāvuši jau 8 ha rudzu. Līdz ar viņiem ru-

dzu laukā rosas pusaudži un sievietes. Viņiem jāsasien dzeltenie rudzu kūlīši un jāsaliek statos. Arī pārējās brigādēs šajās dienās izies laukos rudzu pļāvēji.

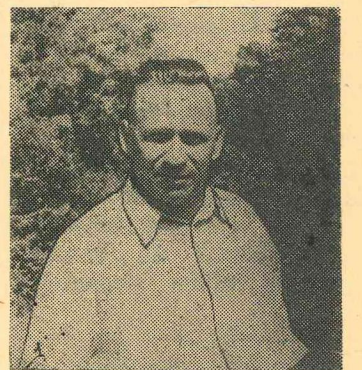
## OŠKALNA kolhozā

Pirmie rudzu pļauju uzsāka pirmās brigādes laudis. Stepanovs Foka ar zirgu pļaujmašīnu vienā dienā nopļāvis jau 3 ha rudzu. Bet zemākās un nelīdzenās vietās, kur pļaut ar mašīnu nevar, ar rokas izkaptīm pļauj Jā-

nis Muktupāvels, Gregors Maskalāns un Pēteris Trakša. Kūlīšu sējējam labi palīdz Līvānu 1. vidusskolas skolnieces Natālija Ancāne, Monika Lejniece, Emīlija Muktupāvela un Sīļu skolas audzēknis Pēteris Lejniece. A. Jansons

Rajona labākie laudis

## Uzcītīgs sava aroda meistars



Ja uzprasītu Rožupes ciema kolhozniekiem cik gadus tie jau atceras strādājam Rožupes pienotavā par grāmatvedi Jāni Bogdanu, tie atbildētu—gadus trīsdesmit. Taču daudz precīzākas ziņas par saviem ilgajiem nevainojamā darbā pavadītajiem gadiem min pat b. Bogdans.

— Tas bija 1931. gadā, kad pabeidzis grāmatvežu kursu sāku strādāt šai pat pienotavā par grāmatvedi.

Šo gandrīz triju gadu desmitu laikā b. Bogdana acu priekšā Rožupes pienotava ir izaugusi par istu piena pārstrādāšanas fabriku ar modernām mašīnām un iekārtu.

Visas saražotās produkcijas, pienotavas materiālu un finansu uzskaiti Jānis Bogdans jau 27 gadus veic precīzi un nevainojami. Tāpēc plašās apkārtnes laudis to cienā kā pienotavas vecāko darbinieku, uzcītīgu sava aroda meistaru.

Attēlā: Jānis Bogdans

A. Viganta teksts un foto

J. Jaudzems



## Ceļojošo Sarkanā karogu paturēsim arī turpmāk

Ilgus gadus mūsu lauksaimniecības artelis bija visatpazīstamākais rajonā lopkopības produktu ražošanā. Sevišķi zems bija piena izslaukums. Tagad mūsu kolhozs piena ražošanā ieņem vienu no pirmajām vietām rajonā. Par to nesen saņemam rajona partijas komitejas un rajona izpildu komitejas ceļojošo Sarkanā karogu.

Kā tad esam panākuši šādu lūzumu piena ražošanā?

Vispirms pateicoties pašu slaucēju apzinīgajam darbam. Lūk, viņas darba darītājas — Lilija Silava, kura no gada sākuma izslaukusi 1630 litru piena no katras barības govys, Tekla Muižniece no katras govys ieguvusi 1550 litru piena, Matilde Lāce — 1340 litrus un vairākas citas, kas nebūtas no lieka soļa. Lai slaucējas vienmēr zinātu lietas stāvokli par uzņemto saistību izpildes gaitu, mēs ik mēnesi rīkojam lopkopju saņāksmes, kurās tiek rezumēti sociālistiskās sacensības rezultāti. Labākā slaucēja saņem ceļojošo vimpeli, netiek aizmirsta arī viņu materiālā ieinteresētība, kolhoza valde neželē līdzekļu naudas premijām. Šajās pat sapulcēs viens no agitatoriem parasti izved pārrunas par politiskiem gan arī saimnieciskiem jautājumiem. Atklājās arī trūkumi, slaucējas izsaka radušās pretenzijas pret brigadieriem vai kolhoza valdi, izsaka savas domas, prasības. Kopīgi tiek nosprausti pasākumi trūkumu novēršanai. — Viss ir skaidrs. Ar jaunu darba sparū uz fermām — ar tādām domām stājas pie darba ikviens slaucēja kārtējā darba posmā.

Lielu vērtību lopkopībai šogad vēlti mūsu kolhoza valde un tās priekšsēdētājs b. Veselis. Fermas un ganības ir vienmēr valdes uzmanības

centrā. Nokārtota kontrole par piena izslaukumiem. Kolhoza zootehniks b. Kociņa regulāri pārbauda piena izslaukumus kā arī tauku procentu. Viņa nodarbojas arī ar ganāmpulka šķirības uzlabošanu. Komplekso brigāžu uzskaitveži organizē lopu piebarošanu ar zaļbarību.

1958. gadā lopkopji uzņēmas saistības no katras barības govys izslaukt ne mazāk kā 2300 litru piena. Sociālistiskā sacensība izvēršusies par katru litru piena. Rezultātā piena izslaukums salīdzinot ar pagājušo gadu no katras barības govys palielinājies par 479 litriem, bet jūlija izslaukums no katras barības govys salīdzinot ar pagājušā gada šo pašu periodu pieaudzis par 86 litriem. Tas ir rajona lielākais mēneša piena izslaukums salīdzinot ar pagājušo gadu.

Pašlaik lopkopji un pārējie arteļa biedri nodarbināti pie lopbarības sagādes. Par to šogad rūpējas arī pašas slaucējas. Lūk, slaucēja Lilija Silava savā piefermas lauciņā audzē kukurūzu 0,20 ha platībā un pushektāra kartupeļu un kacenkāpostu. Sējumi ir labi kopti, tie sola bagātu lopbarību.

Savlaicīgi ir novākts un savests siens kolhoza šķūņos. Jau sagatavots vairāk kā 250 centneru skābarības. Ieplānotais skābarības daudzums vēl tālu nesasniegts, taču neviens nešauba, ka šis plāns tiks izpildīts un varbūt arī pārsniegts.

Mūsu partijas pirmorganizācijas biedri un viss saimniecības kolektīvs šogad nolēma celt lopkopības produktivitāti, ceļojošais Sarkanais karogs iedvesmo mūs uz jaunām darba uzvarām.

G. Cvetkovs,  
kolhoza „Strauts“ partijas pirmorganizācijas sekretārs

## RAJONA GRĀMATNĪCĀ var iegādāties sekojošas grāmatas par antireligiskiem jautājumiem

M. Baskins,

### Materiālisms un reliģija

Autors grāmatā pastāsta, kur slēpjas filozofiskā materiālista būtiskais pretstats reliģiski ideoloģiskajam pasaules uzskatam, kā materiālisms un zinātne atspēko reliģijas mācību, kāpēc reliģiskā morāle ir kaitīga darbaļaudim.

### S. Kovaļevs, Kristietības izcelšanās un tās šķiriskā būtība

Saistošā valodā autors sniedz pārskatu par kristietības rašanos. Kristietības pārvēršanos par valdošo šķiru reliģiju.

### J. Dulumāns, Kāpēc es vairs neticu dievam

Šīs grāmatas autors Jevgrafs Dulumāns agrāk bijis reliģiozs cilvēks. Viņa brošūra ir stāsts par to, kā pakāpeniski pēc mocošām šaubām un meklējumiem viņš vīlās reliģijā, sāka neticēt dievam un kļuva ateists.

### G. Gurevs, Marksisms-Lēninizisms par reliģijas izcelšanos

Autors stāsta kā izcēlusies ticība dvēselei un dzīvei pēc nāves, kā izcēlās kults un pastiprinājās garīdzniecības loma, kā pirms Marksas materiālisms izskaidroja reliģijas būtību un izcelšanos, kā tā ir pirmatnējā cilvēka bezspēcības izdomājums cīņā ar dabu.

Ar dzīvjiem piemēriem autors parāda reliģijas reakcionāro lomu, ka sociālā apspiestība ir reliģijas pamats šķiru sabiedrībā.

## Panākt lopbarības racionālu izmantošanu

(Nobeigums)

Tas pats sakāms arī par barības patēriņu 1 kg cūku dzīvsvāra pieauguma iegūšanai. Kolhozs „Darba tauta“ iegūstot diennaktī 300 gr dzīvsvāra pieaugumu no nobarojamām cūkām, izlietojis

1 kg dzīvsvāra pieauguma iegūšanai 8,7 barības vienības, bet kolhozs „Nākotne“, panākot uzbarojamo cūku diennaktis dzīvsvāra pieaugumu 600—700 gr, tikai 5,38 barības vienības.

### B) Cūkgaļas dzīvsvāra pieauguma ražošanai

MTS zonas vai kolhoza nosaukums	Izlietots 1 kg cūkgaļas dzīvsvāra pieauguma ražošanai	
	Barības vienības kg	Sagremojamais olbalt. gr.
Normatīvs 1 kg cūkgaļas pieauguma ražošanai	5—6	470—550
Līvānu MTS zona	7,68	740
Preiļu „ „	7,09	595
Jēkabpils „ „	7,79	753
Līvānu rajona kolhozs „Nākotne	5,38	557
„ „ Staļina	6,84	782
„ „ „1. Maijs“	5,74	506
„ „ „Darba tauta“	8,70	754

Otrkārt, barības racionāla izlietošana ir atkarīga no izbarotās barības daudzuma un tās kvalitātes. Līvānu rajona kolhozu zemais izslaukums — tikai 1803 litri gadā no govys un barības vienību pārtēriņš — 1 litra piena ražošanai izlietotas 1,46 barības vienības, ir daļēji izskaidrojamas ar trūcīgiem barības krājumiem un barības zemo kvalitāti. Līvānu rajona kolhozos pērn kūts periodā dzīvnieki bija nodrošināti ar rupju barību tikai par 66%, sulīgo par 59% un koncentrātiem par 22%.

Treškārt, barības racionāla izlietošana ir lielā mērā atkarīga no barības pareizas izēdināšanas — barības normu pareizas sastādīšanas. Sastādot barības devu, jāraugās lai tā būtu pēc iespējas olbaltumvielu saturīgāka, sastāvoša no dažādiem lopbarības līdzekļiem. Pareiza olbaltumvielu attiecība pret bezslāpekļa substancēm pieņemta 1:8. Racionā, trūkstot olbaltumvielām, samazinājās barībā esošo bezslāpekļa substancu (bezslāpekļa ekstraktvielu, kokšķiedras, tauku) sagremojamība un izmantojamība.

Kolhozā „Darba tauta“ 1 litra piena ražošanai izlietots minimālos daudzumos sagremojamais olbaltums — tikai 80,2 gr, bet barības vienības 1,78 kg — tā tad attiecība bijusi 1:22, kolhozā „1. Maijs“ olbaltumvielu attiecība pret bezslāpekļa substancēm bijusi 1:18, kolhozā „Staļina“ — 1:13 un „Nākotne“ 1:12. Tātad, palielinoties olbaltumvielu patēriņam, samazinājās barības vienību patēriņš, attiecīgi tuvinoties iepriekš minētajai optimalai attiecībai.

Ceturtkārt, — barības racionālu izlietošanu ietekmē arī dzīvnieku turēšanas apstākļi. Higieniskas lopu mītnes, tīrība, labs gaiss pasarga dzīvniekus no saslimšanas, uztur to labsajūtu un veicina dažādu fizioloģisku procesu norisi organismā. Slimu lopu barības izmantojamība pazeminās. Dzīvnieku krišanas gadījumi visnelabvēlīgāk at-

saucas uz barības racionālu izlietošanu, jo kritušam dzīvniekam izlietotā barība nav devusi produkciju.

Lai saimniecībā varētu kontrolēt barības racionālu izlietošanu, nepieciešami aprēķināt barības patēriņu lopkopības produkcijas ražošanai. Šim nolūkam katrā fermā jāievieš izēdinātās barības un iegūtās produkcijas pareiza uzskaitē. Pašreizējais apstākļos, kad vairumā kolhozu lopu fermas ir saskaldītas pa atsevišķām saimniecībām, visieteicamāk ir organizēt katrā fermā kontroles — uzskaites dienu vienu reizi mēnesī. Starplaikā no vienas kontroles dienas līdz otrai attiecīgajā fermā izēdinātās barības un iegūtās produkcijas pirmatnējos uzskaites dokumentos uzrādītā daudzuma pareizību būs vieglāk pārbaudīt, pamatojoties uz kontroles dienā iegūtiem datiem.

Katram saimniecības vadītājam, katram lauksaimniecības speciālistam, katram kolhozniekam jāieņem, ka tikai sika saimniecības darba un rezultātu analīze atklāj pielaistās kļūdas, dod pareizu pārskatu par saimnieciskās darbības norisi. Šodien ikkatram lauksaimniecībā nodarbinātam cilvēkam ir jābūt arī ekonomistam — vienmēr līdzās jautājumam „cik iegūšu?“ jāstāda jautājums „cik tas maksās, vai tas saimniecībai ir izdevīgāk?“

Dot vairāk un lētākus lauksaimniecības produktus darbaļaudim, lūk — šīsdienas lozungs lauksaimniecības darbiniekiem.

L. Strausmane,  
Zinātņu Akadēmijas Ekonomikas instituta zinātniskā līdzstrādniece

Redaktore H. JEROFJEVA

### Sludinājums

45. tipografijai vajadzīgs 6. vai 7. kategorijas burtlicis. Pieteikties kantorī Līvānos, Rīgas ielā 33.

## Ieviesīsim pareizas augu sekas kolhozos

Ar augu seku ieviešanu un apgūšanu nodibinās noteikta kārtība kolhozu zemju izmantošanā un dažādu viengadīgo un daudzgadīgo lauksaimniecības kultūru secībā. Ar to tiek nodrošināta sekmīga cīņa ar nezālēm, slimībām, augu kaitēkļiem un augsnes auglības celšana.

Mūsu rajona kolhozos pareizas augu sekas ieviestas tikai kolhozos „Zelta vārpa“ un „Nākotne“, kuru apgūšanā kolhozu vadība ir ieinteresēta un vēlti tam lielas pūles. Pilnīgi nepareiza dažu rajona kolhozu speciālistu un vadošo darbinieku nostāja ir neatzīstot augu sekas un to nozīmi.

Pie pareizas augu sekas organizēšanas, pirmkārt, labi jāzina kolhoza teritorija, otrkārt, jāparedz kolhoza perspektīvas. Šie divi jautājumi vislabāk risināmi kolhoza speciālistiem un kolhoza vadībai. Lai nodrošinātu lopus ar labām ganībām, fer-

mu tuvumā jānodala platība kultivētām ganībām un piefermas laucīņiem. Kultivētām ganībām jāizvēlas dabiskās pļavas vai ganības, ja tādu tuvumā nav, tad vecus zālājus. Pārējā teritorijā paliek tīrumi augu sekām. Kompleksām brigādēm vēlams izveidot atsevišķas tīruma augu sekas — pa vienai, ja relijefs un augsnes dažādība to neatļauj, tad brigādē jāveido vairākas ar katrā piemērotu kultūru secību. Zemes gabali ar vienādām augsnēm un vienādu reljefu jāieslēdz vienā tīrumu augu sekā. Zemes gabali, kuri nav piemēroti augu sekām, jāatstāj ārpus tām.

Tīrumu augu seku lauku skaits atkarīgs no paredzēto lauksaimniecības kultūru sēšanas un to daudzuma. Dabot laukus, vislabāk dalīt pa dabīgām robežām, bet dalīšana pa jaunām pieļaujama tikai atsevišķos gadījumos, kad tas ir nepieciešams. Tāpat nav jācenšas veidot laukus vie-

nādlieus. Var pieļaut pat līdz 7,8 procentu atkāpšanos no vidējās lauku platības.

Bez visa minētā nepieciešams nodalīt pastāvīgas ganības kolhoznieku lopiem, no 0,5 ha līdz 0,6 ha uz katru sētu, to dzīves vietu tuvumā pa grupām.

Ieviesto augu seku apgūšana nevar notikt vienā gadā, bet gan 3—5 gadu laikā, tāpēc šeit galvenais uzdevums gulstas uz brigadieriem. Katra gada sējumu izvietojums jā-saskaņo ar kolhoza agronomu tā, lai sējumi nešķērsotu paredzēto augu seku lauku robežas.

Apdomāti ieviestas augu sekas apgūt netraucēs arī pagaidām neatrisinātais meliorācijas jautājums, tas būs liels solis uz priekšu lauksaimniecības kultūru ražības celšanā.

J. Iesalnieks,  
lauksaimniecības inspekcijas vecākais inženieris zemes ierīkotājs