

Laikraksts iznāk trīs reizes nedēļā: trešdienās, piektdienās un svētdienās.

UZVARAS CEĻŠ

Redakcija Līvānos, Rīgas ielā 33. Tālruni: redaktoram 41, redakcijai 58. Numurs maksā 10 kapeikas

Latvijas Komunistiskās partijas Līvānu rajona komitejas un Līvānu rajona Darbaļaužu deputātu padomes orgāns

№ 117 (915)

Piektdien, 1956. g. 5. oktobri

7. gads

RAJONA LINKOPJI, KOLCHOZNIKI UN MECHANIZATORI!

Cīnieties par katru linšķiedras kilogramu, nododiet valstij tikai teicamu līnu produkciju!

Linu novākšana, apstrāde un nodošana valstij — lauku darbaļaužu svarīgākais uzdevums

Līni — viena no svarīgākajām tehniskajām kultūrām, kuru kopj un audzē mūsu republikas un rajona kolchozu laukos. Gadu no gada pieaug „ziemeļu zīda“ meistaru skaits, kuri izaudzē augstas kvalitātes šķiedras un sēklas ražu. Visiem, piemēram, zināmi Viļānu rajona Kirova vārdā nosauktā kolchoza linkopju sasniegumi. Šis kolchozs jau trešo gadu ir Vissavienības Lauksaimniecības Iztādes dalībnieks. It sevišķi labus rezultātus ieguvusi Andreja Vulana posms, kas no katra līnu hektara ieņēmis 32.500 rubļu lielu naudas ienākumu.

Katru gadu labas līnu ražas un lielus naudas ienākumus iegūst arī mūsu rajona kolchozi. Tā, piemēram, pagājušajā gadā kolchozā „Darbs“ vidējā līnu raža bija 2,8 cent šķiedras no hektara. Katrs līnu hektars deva 15 tūkstoš rubļu ienākuma. Staļina vārdā nosauktajā kolchozā b. Antona Zundāna posms no visas sējumu platības ieguva 3,8 cent lielu linšķiedras ražu un katrs hektars deva pāri par 16 tūkstoš rubļu ienākuma. Vairāk kā 3 cent linšķiedras no ha ieguva arī kolchoza „Sarkanais karogs“ Antona Vecēļa vadītais posms un citi.

Labu līnu ražu 1860 hektaru lielā platībā šogad izaudzēja mūsu rajona kolchozu linkopji. Linkopji domā, ka līnu raža šogad būs divas — trīs reizes lielāka kā pagājušajā gadā. Tagad linkopju uzdevums ir visus izaudzētos līnus savlaicīgi noplūkt, iemērkēt, izklāt un sacelt.

Līnus novācot, jāpanāk, lai tie būtu augstas kvalitātes, tas ir, dotu līnu fabrikām cik iespējams vairāk un augstas kvalitātes linšķiedru un līnsēklu. Sekmīgi un savlaicīgi novākšanu un līnu apstrādāšanu veic Vorošilova vārdā nosauktā „1. Maijs“, Staļina vārdā nosauktā, Maļenkova vārdā nosauktā, „Dzimtene“ un rinda citu kolchozu linkopju. Šajos kolchozos uz 1. oktobri visi līni noplūkti, jau tuvojas no beigumam arī līnu poģaļu apciršana, līnu mērcēšana un izklāšana. Sekmīgi rit līnu uzcelšana un poģaļu kulšana.

Tāču nepieciešams atzīmēt, ka visumā, pa rajonu uz 1. oktobri kolchozu laukos stāv

vairāk kā 260 ha nenoplūktu līnu. Sevišķi atpauk lauksaimniecības arteļi „Strauts“, „Molodaja gvardija“, Molotova vārdā nosauktais kolchozs un daži citi.

Šī atpaucība ar līnu novākšanu vairākos kolchozos izskaidrojama ar sliktu MTS tehnikas izmantošanu. Lūk, no 1860 ha lielās līnu sējumu platības ar kombainiem novākts tikai 310 ha. Vienpadsmit kolchozos ar kombainiem nav novākts pat neviens hektars līnu, kaut gan visas iespējas strādāt ar līnu kombainiem bija. To ir pierādījis līnu kombainieris b. Petrovskis, kas, strādādams kolchozā „Latgales zieds“, novācis vairāk kā 51 ha līnu. Kombainieris b. Rubenis kolchozā „Padomju Latvija“ novāca 48 ha līnu, b. Petrovs taņ pašā kolchozā novāca 40 ha.

Nesekmība līnu novākšanā vēl izskaidrojama ar to, ka partijas pirmorganizācijas, ciemu padomes un kolchozu valdes gandrīz nemaz nepopularizē mechanizatoru-pirmrindnieku pieredzi.

Slikti organizēta mechanizatoru un kolchoznieku vidū arī socialistiskā sacensība līnu plūksanas darbos.

Lauksaimniecības specialistu, ciemu padomju darbinieku, partijas un komjaukatnes organizāciju uzdevums, ir kļūt par „ziemeļu zīda“ meistaru darba popularizētājiem, — neatlaidīgi, diendienā ieviešot viņu darba metodes līnu plūksanā un apstrādāšanā.

Lai ātrāk pabeigtu līnu novākšanu, pašiem kolchozniekiem ēaklāk jāpiedalās līnu plūksanas un apstrādāšanas darbos, bet kolchozu valdēm plaši jāpielieto materialās ieinteresētības princips. Vienlaicīgi ar panākumiem līnu plūksanas darbos un līnu galviņu apciršanā ir jāizmanto līnu kombaini un līnu plūksanas mašīnas.

Sevišķa vērība jāpievērš visu līnu sēklu saglabāšanai, nodrošinot to pareizu izvietojumu zārdos un ātrāku kulšanu. Reizē ar līnu plūksanu un apstrādāšanu nekaņējoties jāstājas pie līnu nodošanas valstij.

Līnu novākšana, apstrāde un to nodošana valstij teicamā kvalitātē — viens no svarīgākajiem mūsu rajona darbaļaužu uzdevumiem!

MŪSU RAJONĀ

Seko pirmrindnieku piemēram

Lai ātrāk veiktu līnu piegādi valstij, mūsu kolchoza ceturtās brigades linkopji, sekojot kaimiņu kolchoza „Padomju Latvija“ linkopju piemēram, uz Varakļānu līnu fabriku nogādājuši 2,5 tonnas līnu stiebrīņu.

Nodotie līnu stiebrīņi pieņemti 1,25 numurā, kas atbilst linšķiedras 12—13 numuram. Rezultāts nav sliktš. Tas panākts ievērojot pareizu līnu stiebrīņu šķirošanu pēc garuma, resnuma un krāsas, kā to parādīja mums Līvānu līnu punkta darbinieks, kas kolchoza linkopjiem sniedza praktisku palīdzību.

Kolchoza linkopji nolēmuši valstij nodot vairāk kā pusi no līnu produkcijas stiebrīņu veidā. Tas paātrinās līnu nodošanu, ietaupīs izstrādes dienas, līdzekļus un kā redzams kolchozs neko nezaudē, jo, nodot linšķiedru 12—13 numurā, tas ir labi.

J. Rudzāts, Lēpina vārdā nosauktā kolchoza rēķinvedis

Nodod un pārdod valstij kartupeļus

Mūsu rajona kolchoza „Nākotne“ otrā kompleksā brigādē, ko vada brigadieris b. Grandāns viena no pirmajām rajonā norēķinājās ar valsti kartupeļu obligatā piegādē. Brigāde nodevusi valstij 6900 kg kartupeļu. Reizē ar obligāto nodevu izpildi kompleksā brigāde valsts iepirkumā pārdevusi 2,5 tonnas kartupeļu.

Tuvākajās dienās arī pirmā kompleksā brigāde norēķināsies ar valsti obligatajās kartupeļu nodevās. Arī te kolchoznieki paredzējuši valsts iepirkumā pārdot ap 2,5 tonnas kartupeļu.

A. Kārklis

Turpinās skābbarības sagatavošana

Mūsu kolchoza darbarūķi šogad ievērojami vairāk kā pagājušajā gadā sagatavoja skābbarības. Pašlaik tvertnēs iepildīts 800 tonnas labas kvalitātes zaļās masas. Tipveida, cementa tvertnes nodrošinās labu skābbarības uzglabāšanu. Kolchoza linkopji droši sagaida ziemu, katrai govij jau sagatavots pa 5,7 tonnām skābbarības. Sulīgās barības sagāde turpinās.

A. Kokina, Čapajeva vārdā nosauktā kolchoza rēķinvede

Jaunumi linkopībā

Linu siltās mērcēšanas cechs

Rēzekne. Rēzeknes līnu fabrikā pārbaudīta līnu siltās mērcēšanas cecha pirmā kārta. Tajā ir divpadsmit tvertnes, kur var iemērkēt 36 tonnas līnu. No kolektora pa caurulēm tvertnēs ieplūst tvaiks un sasilda ūdeni. Lai paātrinātu spaļu atdalīšanos no šķiedrām, ūdeni izšķīdinātas ķīmikalijas.

Visi darba procesi šajā cechā mechanizēti. Līnus mērcē 54 stundas. Kad jaunais cechs būs nodots ekspluatācijā, kolchoziem vairs nevajadzēs līnus mērcēt, izklāt un šķirot, kas prasa lielu darba patēriņu.

Fabrikā līnu mērcēšanas procesu uzrauga specialisti. Kolchozi sākuši piegādāt fabrikai nemērcētus līnus. (LTA)

Zinātne palīgā linkopjiem

Arvien plašāk lauksaimniecībā sāk ieviest sējumu ķīmiskās ravēšanas praksi. Tagad jau izstrādāti vairāki preparāti, kurus var plaši pielietot pat tādu jūtīgu sējumu kā kukuruzas un līnu ravēšanai. Līnu sējumu ķīmiskā ravēšana veikta Baltkrievijas linkopības izmēģinājumu stacijā.

Teicamus rezultātus uzrādīja līnu sējumu apstrādāšana

ar preparāta 0,5—TM šķīdumu, dodot uz 1 ha 0,8—0,9 kg.

Divreizējā sējumu apstrāde, kad dīgsti sasnieguši 6—8 un 18—20 cm garumu, ar 0,8 un 0,9 kg lielu devu uz hektaru iznīcināja nezāles par 72—88 procentiem.

Ķīmiskā ravēšana neatstāj nekādu iespaidu uz linšķiedras un sēklu kvalitāti, bet ievērojami ceļ ražību.

Kāpēc kolchozā „Strauts“ līni vēl uz lauka?

Kad lielākajā daļā rajona kolchozu plūc pēdējos līnu hektarus, iet pilnā sparā to apstrāde un pirmā produkcija jau ceļo uz pieņemšanas punktiem, kolchozā „Strauts“ uz 1. oktobri ap 30 hektaru varenī augušu līnu vēl nav skārušas plūcēju rokas. Noplūkti līni tikai par 60 procentiem.

Vēl sliktāk ir tas, ka ap 15 hektaru noplūktu līnu arī atstāti uz lauka. Tie nav ne atpoģaļoti ne iemērkti.

Tas liecina par to, ka kolchoza valde un it īpaši valdes priekšsēdētājs b. Bogdanovs nevada līnu novākšanu.

Visu vainu par neveiksmi līnu plūksanā un arī vispār ražas novākšanā un ziemāju sējā priekšsēdētājs uzvel sliktajiem laika apstākļiem. It kā tikai „Strautā“ vien lītu lietus, bet kaimiņu kolchozos spīdētu saule. Iznāk, ka lietus mērcē tikai kolchoza „Strauts“ laukus par neizsakāmu nelaimi kolchoza priekšsēdētājam. Pēc viņa domām ir bezizejas stāvoklis, atliek tikai nolaist rokas un „aiz sirdsēstiem“ nodoties dzeršanai.

Aprunājoties ar kolchozniekiem, izrādās, ka visa vaina ir nevis sliktajos laika apstākļos, bet tieši tānī apstākļi, ka b. Bogdanovs vairāk mēdz būt iereibis, nekā skaidrā.

Pēdējā laikā priekšsēdētājs redzams piedzēries ne tikai kolchozā, bet nekaunas pat ierasties tādā stāvoklī rajona iestādēs, — kā viņš pats saka — kārtot dienesta darīšanas.

Skaidrs, ka tāda kolchoza valdes priekšsēdētāja izturēšanās nevar negatīvi neiespaidot darbu gaitu kolchozā. Jo, lai kā arī viss kolektīvs centos veikt saimnieciskos uzdevumus pēc iespējas labāk, bez labas vadības panākumus gūt ir grūti.

Tāda priekšsēdētāja uzvešanās un vadības trūkums neizbēgami ved kolchozu pie sāpīgi izjūtamiem zaudējumiem. Tas negatīvi iespaido arī lauksaimniecības arteļa valdes darbu. Manāmi zūd brigadieru un posminieku atbildības sajūta, jo: „Ko gan lai darām mēs, ja pat priekšsēdētājs visu laiž pār galvu“.

Strauji krītas arī visu pārējo kolchoznieku disciplina, arvien biežāk gadās arteļa statutu pārkāpumi.

Tāpēc acīmredzot zudumā iet kolchoza lielākā bagātība — līni.

Kolchoza priekšsēdētājam b. Bogdanovam ir laiks vienreiz saprast, ka par visu to nāksies atskaitīties kolchoznieku priekšā, nāksies atskaitīties par katru aiz paviršības un nevēlības zaudēto rubli.

E. Aplociņš

Vienmēr iegūt bagātas linu ražas

Mūsu rajona kolchoza „Darbs“ linkopjus jau vairākus gadus slavina ar augstu linu ražu iegūšanu un to kvalitatīvu apstrādi. Lini kolchozam dod lielus naudas un labības ienākumus. Lūk, 1955. gadā par izaudzētajiem un valstij nodotajiem līnēm kolchozs saņēma 402 tūkstošus rubļu, 36 tonnaskviešu un 6 cnt cukura. Šogad kolchoza linu sējumu platība bija palielināta par 20 hektariem, bet līnšķiedras raža pieaugusi apmēram par 1,8–2 cnt uz ha. Lūk, ko par savu darbu un panākumiem stāsta labākais kolchoza linu posminieks 74 gadus vecais kolchoznieks Aloīzijs Gerečāns.

Linkopja darbs nav viegls, jo tas prasa, kā ievērojamu daudzumu darba un zināšanu, tā arī lielu atbildību. No linkopja darba prasmes pirmajā darba posmā — linu audzēšanā, atkarīga linu raža, otrajā — linu apstrādē, atkarīga līnšķiedras kvalitāte, līdz ar to ienākumi par to.

Pagājušajā gadā manā posma audzētie un apstrādātie līni tika nodoti 12.—13. numurā. Tas ir panākts, pielietojot darbā labāko linkopju pieredzi, rūpīgi uzraugot linus to mērcēšanas, izklāšanas un apstrādes laikā, līnšķiedru šķirojot.

Šogad jau no pirmajiem darba soļiem linu laukos, darbus veicām mērķtiecīgi, tā, lai iegūtu linu ražu lielāku kā pagājušajā gadā. Pavasarī līnēm paredzētās platības uzarām ar traktoru. Galvenokārt, tās bija divgadīgās ābolaines. Pamatmēslojumā devām superfosfātu un kalija mēslus pa 2 cnt uz 1 ha. Mēslojumā bija divas trešdaļas superfosfata, viena trešdaļa kalijšāls. Šo mēslu devu iekultivējām augsnē ar zirgu vilkmes atsperecēšām, kuras vilka traktors. Uzreiz aiz atsperecēšām augsni pierullējām, lai augsnē uzglabātos mitrums. Sēja tika veikta ap 25. maiju, tas ir apmēram 2 nedēļas pēc augsnes uzaršanas. Pirms sējas augsni noecējām. Sēju veicām ar zirgu sējmašīnām. Uz vienu ha uzsējām 120 kg kodinātas un apsaulotās sēklas. Daļa sēklu bija pašu kolchozā izaudzēta, daļa iepirkta no valsts. Jāsaka, ka ar jaunatvesto sēklu apsētie lauki deva labāku linu ražu. No tā jāsecina, ka nākošgad no šiem laukiem iegūtā sēkla jālieto sējai.

Galvenajos masīvos līni sadīga labi un deva vienmērīgu biezu zelmeni. Vasaras pir-

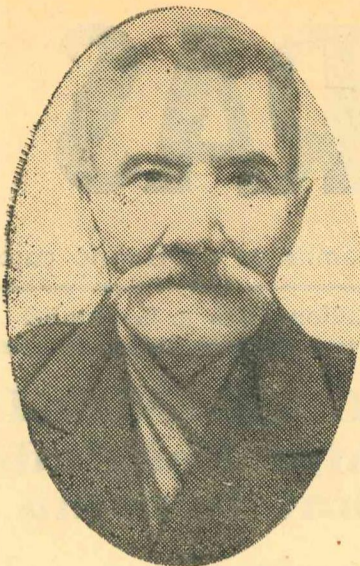
majā pusē linu lauki prasīja sevišķu uzmanību, jo tajos parādījās kaitēkļi — linu sprādži. Pret kaitēkļiem izvedām cīņu, linu laukiem uzsējot indīgo preparātu DDT. Virsmēslojumu šogad devām tiem laukiem, kur zelmenis bija vārgāks. Reizē ar virsmēslojumu un DDT sēšanu veicām linu lauku ravēšanu. Jāsaka, ka šogad linu lauki bija ievērojami tīrāki kā iepriekšējos gados un prasīja mazāk darba.

Lini no posmā sētajiem 20 ha 15 ha platībā izauga ļoti labi. Garums caurmērā ir 125 cm, bet atsevišķās vietās sasniedza pat 139 cm.

Linu plūkšanu uzsākām septembra pirmajās dienās, kad līni jau bija agrā dzeltenatavības stadijā. Tagad līni noplūkti visi. Jau pirmos linu hektarus noplūcot varēja secināt, cik apmēram iegūsim līnšķiedras. No viena ha noplūca apmēram pa 9–10 tūkstoši sauju. Pavisam jau apcirstas 110.000 saujas. Lielākā puse no tām — ap 65.000 sauju jau sacelts un ievests šķūņos.

Augstvērtīgas līnšķiedras iegūšanai nepieciešami labi mārkli ar mīkstu ūdeni. Manā posmā speciālu mārkli nav. Šim mērķim izlietojam brigādē esošo grāvi. Grāvja lejas galā ietaisīts dambis, kas mērcēšanas laikā ūdenim neļauj tecēt. Linus sākam iemērt no lejas gala. Tas izslēdz linu iemērkšanas varbūtību jau skābā ūdenī.

Pirmās linu partijas, kuras mērcām vēl septembra sākumā līdz pilnīgai izmirkšanai, stāvēja ūdenī 11–12 dienas, tagad, kad ūdens jau ievērojami aukstāks, tās mīkst līdz 15 dienām. Kad linu partija ir izņemta no grāvja un ūdens nav derīgs jaunai mērkšanai, ūdeni nolaižam un uzkrājam jaunai.



Vienmēr uzraugot mīrkšanas gaitu, mēs šajā ūdenī iegūstam labi izmirkušus stiebrīņus. Pavisam teicams ūdens gan nav, jo grāvī ieplūst avoti, kas satur dzelzs piemaisījumus.

Lai iegūtu, tīru, baltu līnšķiedru, kas viegli tīrās no spaljiem, tad jāievēro galvenie priekšnoteikumi, tas ir, noplūktie līni plūkšanas dienā jāatpogaļo un jāiemērc, tas nodrošina trauslu stiebru iegūšanu un spalji viegli atdalās no šķiedras, nedrīkst līnus pārmērcēt ūdenī un izklātos, kā tie izkaltuši tūlīt jāseceļ, jo pārmērcēšana un izkaltušo samirkšana lietū stipri iespaido līnšķiedras krāsu.

Jau plūcot linus, tos daļēji šķirojam pēc stiebrīņu garuma un resnuma. Tagad tos tālāk apstrādājot vēl šķirosim arī pēc līnšķiedras krāsas. Tas nodrošina līnšķiedras nodošanu augstākā numurā.

Ir prieks strādāt saviem spēkiem atbilstošu darbu un it sevišķi ja darba pieredze palīdz paaugstināt produkcijas kvalitāti. Šogad no 15 ha platības caurmērā no viena hektara mans posms iegūs pa 4,5–4,8 cnt līnšķiedras. Nežēlošu savu spēku un prasmi, lai arī šogad, tāpat kā iepriekšējos gados, līnšķiedru labi apstrādātu un to nodotu 12.—13. numurā, jo zinu, ka no tā ievērojami atkarīgi kolchoza ienākumi, kolchoznieku un manas izstrādes dienas apmaksas.

A. Gerečāns,
kolchoza „Darbs“ linu
posminieks

Mācīties no Vissavienības lauksaimniecības izstādes dalībniekiem

Vissavienības lauksaimniecības izstādes paviljonos ievērojama vieta ir iedalīta linkopībai. Te redzami mūsu un kaimiņu republiku linkopju sasniegumi.

Sevišķi izceļas ar savu meistarību linkopībā Baltkrievijas republikas linkopji.

Dabas apstākļi un augsne tur apmēram vienādi ar mūsu republiku, tāpēc no Baltkrievijas republikas linkopju pieredzes daudz ko var ieviest arī mūsu rajonā.

Grodņenskas apgabala Ljubčenskas rajona linkopji pagājušajā gadā ieguvuši pa 6,1 cnt līnšķiedras no hektara. Atsevišķi rajona kolchozi un posmi ieguvuši pat pāri 10 cnt līnšķiedras no katra ha.

Linu sējas un sējumu kopšanas paņēmieni te apmēram tādi paši kā mūsu linkopjiem — pirmindniekiem, bet raksturīgi ir tas, ka Ljubčenskas rajona linkopji ārkārtīgi lielu vērtību vērti linu stiebrīņu šķirošanai, kas acīmredzot arī ievērojami ceļ līnšķiedras kvalitāti un ražas gala iznākumu. Stiebrīņus šķiro pēc garuma un resnuma kā pirms mērcēšanas, tā izklāšanas un pacelšanas. Tādā veidā pie tālākās apstrādes līnšķiedras zudumi jūtami samazinās.

Baltkrievijas republikas linkopji plaši pielieto stiebrīņu žāvēšanu bez mērcēšanas. Tāpēc te ir izstrādāts īpatnējs paņēmieni, lai samazinātu šķiedras zudumus. Vispirms linu saujām ļauj žūt sastatītām statos, nevis kā to dara daļa mūsu linkopju, kad tūlīt pēc noplūkšanas un apcirstānas izklāj uz lauka. Šis paņēmieni sašina linu stiebrīņu žāvēšanas laiku, kas mūsu apstākļos ļoti svarīgi.

Labām linu ražām svarīgs priekšnoteikums ir augsnes mēslošana. Par labu paraugu noder Sluckas rajona Džeržinska vārdā nosauktā kolchoza linu posminieces E. S. Grunovičas pieredze organomineralo mēslojumu sagatavošanā linu sējumiem.

Posms linus audzēja 6 ha lielā platībā. Jau rudenī te sagatavo nākamā gada sējai vajadzīgo mēslojuma kompostu. Kompostam izlieto 25 cnt trūdzemes, 70 cnt kūdras, 36 cnt fosforitmiltu, 6 cnt chlorkalija, 6 cnt putnu mēslu un 42 cnt pelnu, Pavasarī šo maisījumu deva pa 31 cnt uz ha. Rezultatā ieguvā pa 8,16 cnt sēklas un 35 cnt linu stiebrīņu no hektara.

Agronomu vadībā kompostus sagatavo katrs posms pie posmam paredzētajiem laukiem un par pareizu komposta sagatavošanu atbild arī posminieki. Pavasarī kompostu vērtē pirmsaisa un pirms sējas izkaisa pa lauku un iestrādā ar kultivatoru, jo pieredze rāda, ka ieartie organomineralo mēslu maisījumi uz sējumiem iedarbojas mazāk.

Nereti kolchozos trūkst superfosfata mēslojuma. Arī šī ziņā ir atrasta izeja. Spriežot pēc izmēģinājumiem, tad šo trūkumu var aizstāt ar superfosfata un fosforitmiltu maisījumu, jo fosforitmiltus var iegādāties vieglāk.

Mineralmēslus sajauc vienādās proporcijās un šis maisījums dod gluži tādu pašu efektu kā superfosfats.

Pie tam linu sējumi prasa bormagnija mēslojumu. Novērots, ka bormagnija mēslojums ceļ linu ražību apmēram par 3 centneriem uz ha. Lietderīgi pielietot arī bakterioloģisko mēslojumu-fosforbakteritu, ko var iegādāties lauku apgādes bazēs. Uz katru hektaru linu sējumu nepieciešams 6 grami bakterita. Šo mēslojumu dod kopā ar linu sēju. Protams, vajadzīgo efektu fosforbakterits dod tikai kaļķotās augsnes.

Reizē ar to Vissavienības lauksaimniecības izstādes dalībnieku pieredze rāda, ka augstu linu ražu pamats ir visu agrotehnisko noteikumu ievērošana līdz pat sīkumiem, jo tikai ar rūpību audzētie un apstrādātie līni dos bagātas ražas un lielus ienākumus.

O. Paleja

Kolchoziem izdevīgi nodot linu stiebrīņus

PSKP XX kongress direktīvās sestajam piecgadu plānam norādīja, ka reizē ar līnu platību un ražas palielināšanu krasi jāpalielina nododamās linu produkcijas kvalitāte (numurējums), kas atļaus mūsu rūpniecībai ražot augstas kvalitātes drānas. Nav jāaizmirst, ka linu produkcijas kvalitātes paaugstināšana ievērojami palielina arī kolchozu naudas ienākumus.

Mūsu rajona kolchoziem ir visas iespējas nodot valstij augstas kvalitātes linus.

1955. gadā kolchozs „Darbs“, pateicoties linu kvalitātes pieaugumam par 1,5 numuru, salīdzinot ar iepriekšējo gadu, papildus saņēma 54.000 rubļu, Staļina vārdā nosauktais palielināja par 1,7 numuru — ieguva papildus 99,8 tūkstošus rubļu, kolchozs „Zelta vārpa“ — 58 tūkstošus rubļu. Tas liecina, ka mūsu kolchozi blakus ražas palielināšanai uz vienu ha var papildus saņemt naudas ienākumus, paaugstinot linu kvalitāti.

Rajona kolchozi šogad izaudzēja augstu linu ražu. Tagad uzdevums viens — līni laikus un kvalitatīvi jāapstrādā un jānodod valstij.

Pagājušo gadu pieredze rāda, ka aizkavēšanās ar linu novākšanu un apstrādi noved pie lieliem ražas un kvalitātes zudumiem. Piemēram, ja linus novāc pilnīgā gatavības stadijā, tad līnšķiedras daudzums samazinājas par apmēram 19 procentiem, garas līnšķiedras iegūšanas iespēja

samazinās līdz 2,7 procentiem, bet līnšķiedras kvalitāte pazeminās par 1,5 numuru. No tā, katram saprotams, pazeminās kolchoza ienākumi.

Piemēram, kolchozs „Padomju Latvija“ šogad viens no pirmajiem rajonā uzsāka linu nodošanu stiebrīņu veidā. Nodotie stiebrīņi ir no tiem laukiem, kur linus plūca visagrāk. No tā arī rezultāts: kvalitāte palielinājusies par 0,25–0,50 numuru. Ko iegūst vēl kolchozs, nododot linus stiebrīņu veidā? Atkrīt to žāvēšana kaltēs, kur jāizlieto daudz kurināmā, iegūst laika ziņā un darba dienu patēriņā, nemaz nerunājot par naturmaksu MTS. Pie tam, kaltējot linus kaltēs, līnšķiedra nocietinas, pazeminās tās kvalitāte.

Linu nodošanas priekšrocības stiebrīņu veidā rāda arī aprēķini. Piemēram, ja kolchozs „Draudzīgais maijs“ nodos visu linu ražu stiebrīņu veidā caurmērā 1,5 numurā, tas ir no 70 ha platības — 17 tonnas līnšķiedras, rēķinot, ka no viena ha iegūts 4 cnt līnšķiedras, tad saņems 890.927 rubļu naudas un 619 cnt kviešu.

Mūsu rajona kolchoziem jāparēķina un tad varēs pārliecināties, ka, nododot linus stiebrīņu veidā, var iegūt daudz, jāprot tikai tos pareizi izšķirot un sasiet kūļos, tā, lai tie atbilstu valsts standartam. No pareizas linu stiebrīņu izšķirošanas atkarīga to nodošana augstākā numurā un palielinās linu šķiedras kvalitāte pie stiebrīņu apstrādes linu fabrikā.

Daudzi linu posminieki vēl neprot stiebrīņus pareizi šķirot. Kā tas jā dara?

Cilvēkam, kurš šķiro linu stiebrīņus, jāizmeklē 2–3 vienāda garuma kūļi, tie jāatsien un jāizlīdzina lejas gali. Pēc tam tos jāizklāj plānā slānī uz galda. No linu stiebrīņiem jāizlasa atsevišķās saujas pēc garuma, krāsas, stiebrīņu resnuma un izkalšanas pakāpes vienādi stiebrīņi. Pēc tam šīs atlasītās saujas ar pirkstiem izsūkā abos virzienos. Izlasītās saujas jāliek atsevišķos kūļos un jāatsien. Kūļu diametrs nedrīkst būt mazāks par 17 cm.

Šādi izšķiroti linu stiebrīņi gatavi nodošanai linu fabrikā, kur saņems kvalitatīvu novērtējumu.

A. Kornijenko

Redaktora v. i. A. STARIS